

สถานการณ์โรคสำคัญ เครือข่ายโรงพยาบาลนครปฐม ข้อมูล ณ วันที่ 6 กุมภาพันธ์ 2566

งานป้องกันควบคุมโรคและระบาดวิทยา กลุ่มงานเวชกรรมสังคม

การป้องกันโรคไข้เลือดออก

สถานการณ์โรคไข้เลือดออกประเทศไทยในปี พ.ศ. 2566 (ข้อมูลจากระบบรายงานการเฝ้าระวังโรค 506 กองระบาดวิทยา ณ วันที่ 1 กุมภาพันธ์ 2566) มีรายงานผู้ป่วยโรคไข้เลือดออก (Dengue fever : DF, Dengue haemorrhagic fever : DHF, Dengue shock syndrome : DSS) สะสมรวม 2,683 ราย อัตราป่วย 4.05 ต่อประชากรแสนคน เสียชีวิต 1 ราย อัตราป่วยตาย .04 ต่อประชากรแสนคน

การกระจายการเกิดโรคไข้เลือดออกรายภาค พบว่า ภาคใต้ มีอัตราป่วยสูงที่สุดเท่ากับ 6.59 ต่อประชากรแสนคน รองลงมาได้แก่ ภาคกลาง อัตราป่วย 5.87 ต่อประชากรแสนคน ภาคเหนือ อัตราป่วย 2.40 ต่อประชากรแสนคน ภาคตะวันออกเฉียงเหนือ อัตราป่วย 0.54 ต่อประชากรแสนคน และกรุงเทพฯ อัตราป่วย 11.68 ต่อประชากรแสนคน ตามตารางที่ 1

ตารางที่ 1 การกระจายของผู้ป่วยและผู้เสียชีวิตด้วยโรคไข้เลือดออก ปี 2566 จำแนกรายภาค

ภาค	จำนวนผู้ป่วย	อัตราป่วยต่อประชากรแสนคน	จำนวนผู้ป่วยตาย	อัตราป่วยตาย (ร้อยละ)
เหนือ	296	2.40	0	0.00
ตะวันออกเฉียงเหนือ	117	0.54	0	0.00
กลาง	996	5.87	1	0.10
ใต้	625	6.59	0	0.00
กรุงเทพฯ	649	11.68	0	0.00

การกระจายการเกิดโรคไข้เลือดออกตามกลุ่มอายุ ส่วนใหญ่พบในกลุ่มอายุ 5-14 ปี มีอัตราป่วยสูงสุด คือ 11.63 ต่อประชากรแสนคน รองลงมาได้แก่ กลุ่มอายุ 15-24 ปี (7.32) และอายุ 0-4 ปี (5.23) ตามตารางที่ 2

ตารางที่ 2 การกระจายของผู้ป่วยและผู้เสียชีวิตด้วยโรคไข้เลือดออก ปี 2566 จำแนกตามกลุ่มอายุ

กลุ่มอายุ	จำนวนผู้ป่วย	อัตราป่วยต่อประชากรแสนคน	จำนวนผู้ป่วยตาย	อัตราป่วยตาย (ร้อยละ)
0 - 4 ปี	157	5.23	0	0.00
5 - 14 ปี	882	11.63	0	0.00
15 - 24 ปี	614	7.32	0	0.00
25 - 34 ปี	408	4.38	1	0.25
35 - 44 ปี	290	2.92	0	0.00
45 - 54 ปี	168	1.64	0	0.00
55 - 64 ปี	91	1.07	0	0.00
65 ปีขึ้นไป	73	0.91	0	0.00

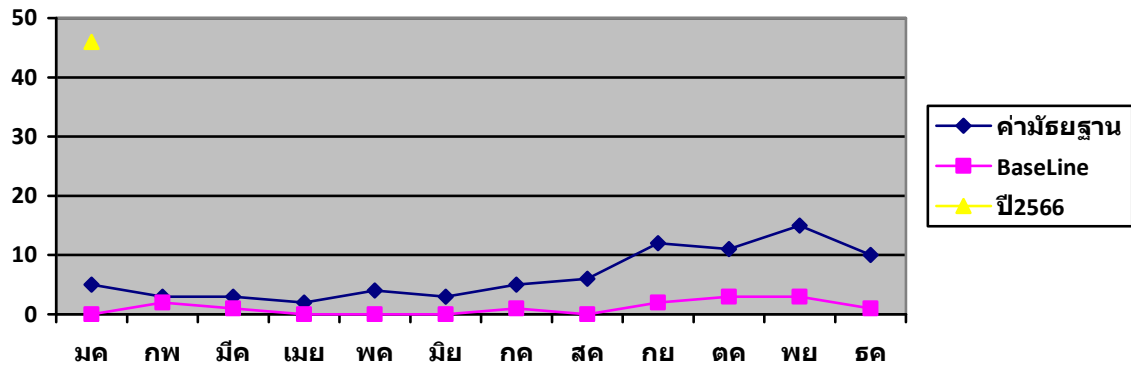
สถานการณ์โรคสำคัญ เครือข่ายโรงพยาบาลนครปฐม ข้อมูล ณ วันที่ 6 กุมภาพันธ์ 2566

งานป้องกันควบคุมโรคและระบาดวิทยา กลุ่มงานเวชกรรมสังคม

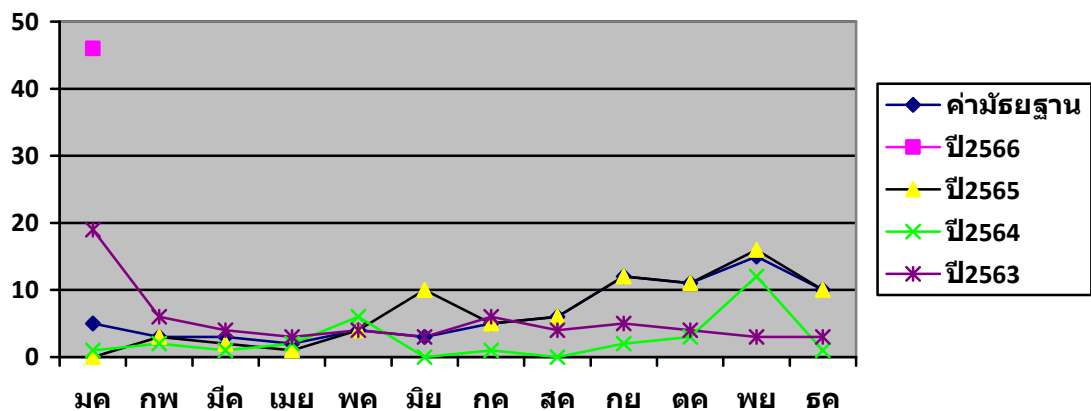
จังหวัดนครปฐมพบผู้ป่วยอยู่ในอันดับที่ 3 ของระดับประเทศ อยู่อันดับ 1 ของระดับเครือข่ายสุขภาพที่ 5 (นครปฐม, ราชบุรี, เพชรบุรี) อัตราป่วยเท่ากับ 13.13 ต่อประชากรแสนคน ไม่พบผู้เสียชีวิต

สถานการณ์โรคไข้เลือดออกอำเภอเมืองนครปฐม มีอัตราป่วยเท่ากับ 21.51 ต่อประชากรแสนคน เดือนมกราคม 2566 มีจำนวนผู้ป่วยเพิ่มขึ้นจากเดือน ธันวาคม 2565 (10 ราย) เมื่อเทียบกับค่า (Baseline) มีค่าสูงกว่าค่า Baseline และเมื่อเปรียบเทียบกับเดือนมกราคม ของทุกปีมีจำนวนผู้ป่วยสูงกว่าทุกปี และมีจำนวนผู้ป่วยสูงกว่าค่ามัธยฐานย้อนหลัง 5 ปี 9.20 เท่า

รูปที่ 1 จำนวนผู้ป่วยไข้เลือดออก อำเภอเมืองนครปฐม เปรียบเทียบกับค่ามัธยฐาน 5 ปี และ BASELINE



รูปที่ 2 จำนวนผู้ป่วยไข้เลือดออก อำเภอเมืองนครปฐม ปี 2563 -2566 เปรียบเทียบกับค่า มัธยฐาน



สถานการณ์โรคสำคัญ เครือข่ายโรงพยาบาลนครปฐม ข้อมูล ณ วันที่ 6 กุมภาพันธ์ 2566

งานป้องกันควบคุมโรคและระบาดวิทยา กลุ่มงานเวชกรรมสังคม

การป้องกันและควบคุมโรค

การเฝ้าระวังไข้หวัดชิคา (PUI)

1. ผู้เข้าข่ายเฝ้าระวัง เด็กศีรษะเล็ก จำนวน 1 ราย
ผลการตรวจ พบเชื้อ 0 ราย

การเฝ้าระวังโรคติดเชื้อไวรัสโคโรนา 2019 (COVID-19)

1. ผู้เข้าข่ายสอบสวน/เฝ้าระวัง จำนวน 1,343 ราย
2. รวมผู้เข้าข่ายสอบสวน/เฝ้าระวัง จำนวน 1,343 ราย(1 ม.ค. – 31 ม.ค. 2566)
ผลการตรวจ (PCR+ATK) พบ ติดเชื้อไวรัสโคโรนา 2019 (COVID-19) จำนวน 794 ราย

ผู้ป่วยที่ต้องสอบสวนเร่งด่วน เดือน มกราคม 2566

ในเดือนมกราคม 2566 พบผู้ป่วยที่ต้องสอบสวนเร่งด่วนได้แก่ โรคไข้เลือดออก จำนวน 59 ราย
มือเท้าปาก 22 ราย ไข้หวัดใหญ่ 10 ราย สุกใส 1 ราย อาหารเป็นพิษ 2 ราย
หัด 1 ราย ไข้ชิคา 1 ราย AEFI 2 ราย API(โรคติดเชื้อไวรัสโคโรนา 2019) 794 ราย

สถานการณ์โรคมือเท้าปาก ตั้งแต่ 1 มกราคม 2566 ถึง 31 มกราคม 2566 เครือข่าย
โรงพยาบาลนครปฐม พบผู้ป่วยจำนวน 22 ราย

พื้นที่เกิดโรคไข้เลือดออกซ้ำในพื้นที่เดิม

หมู่ที่ 6 ตำบลบ่อพลับ จำนวน 3 ราย

ชุมชนสวนหมาก ตำบลห้วยจรเข้ม จำนวน 3 ราย

จากการติดตามประเมินพื้นที่พบการระบาด ชุมชนสวนหมาก ตำบลห้วยจรเข้ม พบว่า 2 รายแรก
อยู่บ้านเดียวกันอาศัยพักบ้านเช่า ทำงานห้างสรรพสินค้าแห่งหนึ่ง รายที่ 3 อาศัยบ้านเช่าห่างจากบ้าน
ผู้ป่วยรายแรก เกิน 50 เมตร ดัชนีลูกน้ำยุงลาย

ครั้งที่ 1 มีค่า HI มีค่าเท่า 8.52 ค่า CI เท่ากับ 10.76

ครั้งที่ 2 มีค่า HI มีค่าเท่า 5.56 ค่า CI เท่ากับ 6.67