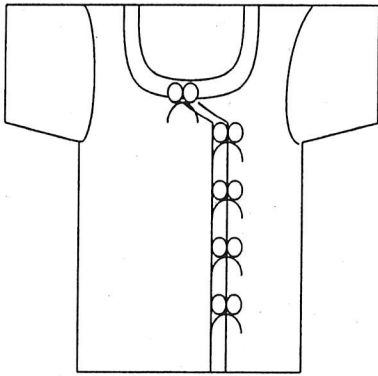


รายละเอียดและคุณลักษณะเฉพาะ
วัสดุเครื่องแต่งกาย

1. เสื้อผู้ป่วยสามัญผ้าที่ซีคอมทวิวสีฟ้าพร้อมพิมพ์



ขนาดเย็บสำเร็จรูป

1. ไหล่	28 นิ้ว	8. แขนยาว	9 นิ้ว
2. รอบอก	56 นิ้ว	9. ตัวยาว	30 นิ้ว
3. คอหน้ากว้าง	7 นิ้ว	10. ติดเชือกผูก	5 คู่
4. คอหน้าลึก	5 ½ นิ้ว	11. เชือกผูกยาว	10 นิ้ว
5. คอหลังลึก	½ นิ้ว	12. ติดเชือกห่างกัน	4 ½ นิ้ว
6. โคนเว้าแขน	23 นิ้ว	13. ป้ายทบ	6 ½ นิ้ว
7. ปลายแขน	18 นิ้ว		

ผ้าที่ใช้ตัดเย็บ

1. เป็นผ้าที่ ซี.คอมทวิว สีฟ้า Polyester 65% (±3) Cotton 35% (±3) จำนวนเส้นด้ายต้องนับได้ไม่น้อยกว่า 215 เส้น ต่อ 1 ตารางนิ้ว ด้ายทอเบอร์ 45x34 (±3)
2. พิมพ์ชื่อโรงพยาบาลนครปฐม ตามแบบที่แนบมาพร้อม พ.ศ. ปัจจุบัน ตัวหนังสือสูง 0.6 ซม.
3. ตัวอักษรพิมพ์ด้วยหมึกพิเศษสีน้ำเงินหรือสีกรมท่าเข้ม อย่างดีชัดเจน ไม่ลอกหลุด เมื่อซักล้าง
4. ฝีเข็มเย็บนับได้ไม่น้อยกว่า 9 ฝีเข็มต่อความยาว 1 นิ้ว เย็บด้วยเส้นด้ายตะเข็บคู่ตลอดทั้งตัว
5. สายเชือกผูกของตัวเสื้อ เย็บพับเก็บซ่อนปลายทุกเส้น
6. เสื้อผ้าผู้ป่วยที่เย็บสำเร็จจริงจะต้องมีขนาดตามแบบที่กำหนด และขนาดเย็บสำเร็จรูปจะเกินกว่าแบบที่กำหนดได้ไม่มากกว่า 1 นิ้ว
7. มีการ taking สายเชือกผูกทุกจุด

หมายเหตุ - ให้ผู้ยื่นเสนอนำตัวอย่างที่ตัดสำเร็จมาให้ทางโรงพยาบาลตรวจสอบ 1 ชิ้น

- ตัวอย่างผ้าที่นำมาพิจารณา คณะกรรมการ ฯ จะยึดไว้ เพื่อทำการทดสอบซักอย่างน้อย 3 ครั้ง

หากมีสีตก และหดตัว ไม่ได้ขนาดตามที่โรงพยาบาลต้องการจะถือว่าไม่ผ่านการพิจารณาในรายละเอียดและคุณลักษณะเฉพาะ

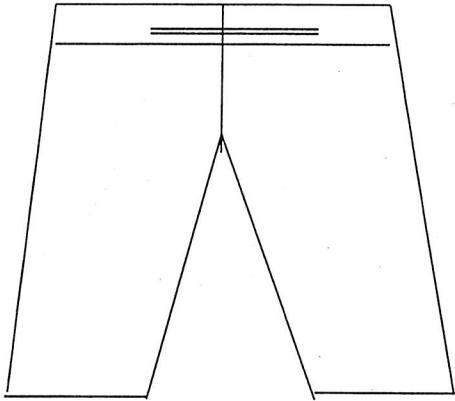
- ผู้ยื่นข้อเสนอต้องแสดงหลักฐานรายงานผลการทดสอบคุณภาพผ้า ซึ่งทดสอบโดยศูนย์วิเคราะห์สิ่งทอ สถาบันพัฒนาอุตสาหกรรมสิ่งทอ ฉบับล่าสุดไม่เกิน 3 เดือน มาพร้อมเอกสารการยื่นเสนอราคาโดยแยกแต่ละรายการ ต้องมีหัวข้อในการทดสอบ ดังต่อไปนี้

1. อัตราส่วนผสมหรือชนิดเส้นใย
2. จำนวนเส้นด้ายต่อตารางนิ้ว
3. ขนาดเส้นด้าย

.....ประธานกรรมการ
.....กรรมการ
.....กรรมการ

รายละเอียดและคุณลักษณะเฉพาะ
วัสดุเครื่องแต่งกาย

2. กางเกงผู้ป่วยสามัญผ้าที่ซีคอมทวิวสีฟ้าพร้อมพิมพ์



ขนาดเย็บสำเร็จรูป

- | | |
|-------------------|--------------------|
| 1. รอบเอว | 54 นิ้ว |
| 2. ตัวยาว | 30 นิ้ว |
| 3. รอบปลายขา | 24 นิ้ว |
| 4. สายผูกเอวกว้าง | ½ นิ้ว ยาว 68 นิ้ว |
| 5. รังคุมกว้าง | ¾ นิ้ว |
| 6. พับขอบกางเกง | 2 นิ้ว |
| 7. ใต้เป้ากางเกง | 18 นิ้ว |

ผ้าที่ใช้ตัดเย็บ

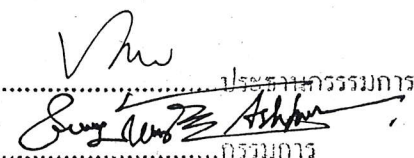
1. เป็นผ้าที่ซี.คอมทวิว สีฟ้า Polyester 65% (± 3) Cotton 35% (± 3) จำนวนเส้นด้ายต้องนับได้ไม่น้อยกว่า 215 เส้น ต่อ 1 ตารางนิ้ว ด้ายทอเบอร์ 45x34 (± 3)
2. พิมพ์ชื่อโรงพยาบาลนครปฐม ตามแบบที่แนบมาพร้อม พ.ศ. ปัจจุบัน ตัวหนังสือสูง 0.6 ซม.
3. ตัวอักษรพิมพ์ด้วยหมึกพิเศษสีน้ำเงินหรือสีกรมท่าเข้ม อย่างดีชัดเจน ไม่ลอกหลุด เมื่อซักล้าง
4. ฝีเข็มเย็บนับได้ไม่น้อยกว่า 9 ฝีเข็มต่อความยาว 1 นิ้ว
5. พับเย็บตะเข็บคู่ ตั้งแต่เอวถึงเป้ากางเกง
6. ช่วงเอวด้านหน้า เจาะช่องสำหรับเชือกผูก เย็บย้าแน่นหนา

หมายเหตุ - ให้ผู้ยื่นเสนอนำตัวอย่างที่ตัดสำเร็จมาให้ทางโรงพยาบาลตรวจสอบ 1 ชิ้น

- ตัวอย่างผ้าที่นำมาพิจารณา คณะกรรมการ ฯ จะยึดไว้ เพื่อทำการทดสอบซ้ำอย่างน้อย 3 ครั้ง หากมีสีตก และหดตัว ไม่ได้ขนาดตามที่โรงพยาบาลต้องการจะถือว่าไม่ผ่านการพิจารณาในรายละเอียดและคุณลักษณะเฉพาะ

- ผู้ยื่นข้อเสนอต้องแสดงหลักฐานรายงานผลการทดสอบคุณภาพผ้า ซึ่งทดสอบโดยศูนย์วิเคราะห์สิ่งทอ สถาบันพัฒนาอุตสาหกรรมสิ่งทอ ฉบับล่าสุดไม่เกิน 3 เดือน มาพร้อมเอกสารการยื่นเสนอราคาโดยแยกแต่ละรายการ ต้องมีหัวข้อในการทดสอบ ดังต่อไปนี้

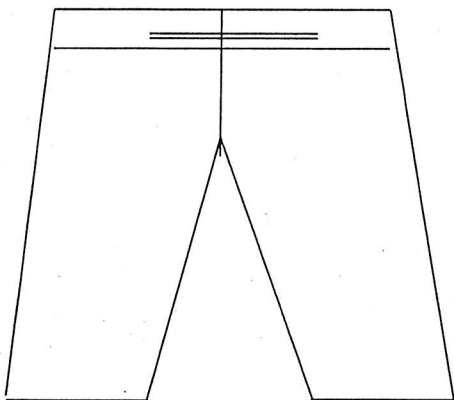
1. อัตราส่วนผสมหรือชนิดเส้นใย
2. จำนวนเส้นด้ายต่อตารางนิ้ว
3. ขนาดเส้นด้าย


.....ประธานกรรมการ
.....กรรมการ
.....กรรมการ

รายละเอียดและคุณลักษณะเฉพาะ

วัสดุเครื่องแต่งกาย

5. กางเกงผู้ป่วยพิเศษผ้าที่ซีคอมทิววีลชีเยวพร้อมพิมพ์



ขนาดเย็บสำเร็จรูป

- | | |
|-------------------|--------------------|
| 1. รอบเอว | 54 นิ้ว |
| 2. ตัวยาว | 40 นิ้ว |
| 3. รอบปลายขา | 24 นิ้ว |
| 4. สายผูกเอวกว้าง | ½ นิ้ว ยาว 68 นิ้ว |
| 5. รังคุมกว้าง | ¾ นิ้ว |
| 6. พับขอบกางเกง | 2 นิ้ว |
| 7. ใต้เป้ากางเกง | 18 นิ้ว |

ผ้าที่ใช้ตัดเย็บ

1. เป็นผ้าที่.ซี.คอมทิววีลชีเยวซีมี้อ่อน Polyester 65% (± 3) Cotton 35% (± 3) จำนวนเส้นด้ายต้องนับได้ไม่น้อยกว่า 215 เส้น ต่อ 1 ตารางนิ้ว ด้ายทอเบอร์ 45x34 (± 3)
2. พิมพ์ชื่อโรงพยาบาลนครปฐม ตามแบบที่แนบมาพร้อม พ.ศ. ปัจจุบัน ตัวหนังสือสูง 0.6 ซม.
3. ตัวอักษรพิมพ์ด้วยหมึกพิเศษสีขาว อย่างดีชัดเจน ไม่ลอกหลุด เมื่อซักล้าง
4. ฝีมัมนับได้ไม่น้อยกว่า 9 ฝีมัมต่อความยาว 1 นิ้ว
5. พับเย็บตะเข็บคู่ ตั้งแต่เอวถึงเป้ากางเกง
6. ช่วงเอวด้านหน้า เจาะช่องสำหรับเชือกผูก เย็บย้าแน่นหนา

หมายเหตุ - ให้ผู้ยื่นเสนอนำตัวอย่างที่ตัดสำเร็จมาให้ทางโรงพยาบาลตรวจสอบ 1 ชิ้น

- ตัวอย่างผ้าที่นำมาพิจารณา คณะกรรมการ ฯ จะยึดไว้ เพื่อทำการทดสอบซักอย่างน้อย 3 ครั้ง หากมีสีตก และหดตัว ไม่ได้ขนาดตามที่โรงพยาบาลต้องการจะถือว่าไม่ผ่านการพิจารณาในรายละเอียดและคุณลักษณะเฉพาะ

- ผู้ยื่นข้อเสนอต้องแสดงหลักฐานรายงานผลการทดสอบคุณภาพผ้า ซึ่งทดสอบโดยศูนย์วิเคราะห์สิ่งทอ สถาบันพัฒนาอุตสาหกรรมสิ่งทอ ฉบับล่าสุดไม่เกิน 3 เดือน มาพร้อมเอกสารการยื่นเสนอราคาโดยแยกแต่ละรายการ ต้องมีหัวข้อในการทดสอบ ดังต่อไปนี้

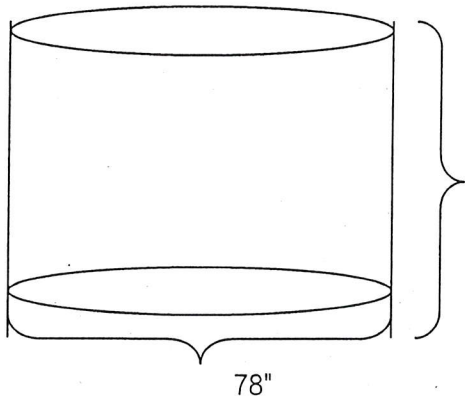
1. อัตราส่วนผสมหรือชนิดเส้นใย
2. จำนวนเส้นด้ายต่อตารางนิ้ว
3. ขนาดเส้นด้าย


.....ประธานกรรมการ

.....กรรมการ
.....กรรมการ

รายละเอียดและคุณลักษณะเฉพาะ
วัสดุเครื่องแต่งกาย

6. ผ้าถุงผู้ป่วยพิเศษโรงพยาบาลนครปฐม



ขนาดเย็บสำเร็จรูป

1. ยาว 36"
2. กว้าง 78" (เส้นรอบวง)

ผ้าที่ใช้ตัดเย็บ



1. เป็นผ้าที่.ซี.คอมทิว สี่เหลี่ยมผ้าอ่อน Polyester 65% (± 3) Cotton 35% (± 3) จำนวนเส้นด้ายต้องนับได้ไม่น้อยกว่า 215 เส้น ต่อ 1 ตารางนิ้ว ด้ายทอเบอร์ 45x34 (± 3)
2. พิมพ์ชื่อโรงพยาบาลนครปฐม ตามแบบที่แนบมาพร้อม พ.ศ. ปัจจุบัน ตัวหนังสือสูง 0.6 ซม.
3. ตัวอักษรพิมพ์ด้วยหมึกพิเศษสีขาว อย่างดีชัดเจน ไม่ลอกหลุด เมื่อซักล้าง
4. ฝีมือนับได้ไม่น้อยกว่า 9 ฝีมือนับต่อความยาว 1 นิ้ว
5. เย็บซ่อนตะเข็บ ด้านในเย็บเส้นด้ายคู่

หมายเหตุ - ให้ผู้ยื่นเสนอนำตัวอย่างที่ตัดสำเร็จมาให้ทางโรงพยาบาลตรวจสอบ 1 ชิ้น

- ตัวอย่างผ้าที่นำมาพิจารณา คณะกรรมการ ฯ จะยึดไว้ เพื่อทำการทดสอบซักอย่างน้อย 3 ครั้ง หากมีสีตก และหดตัว ไม่ได้ขนาดตามที่โรงพยาบาลต้องการจะถือว่าไม่ผ่านการพิจารณาในรายละเอียดและคุณลักษณะเฉพาะ

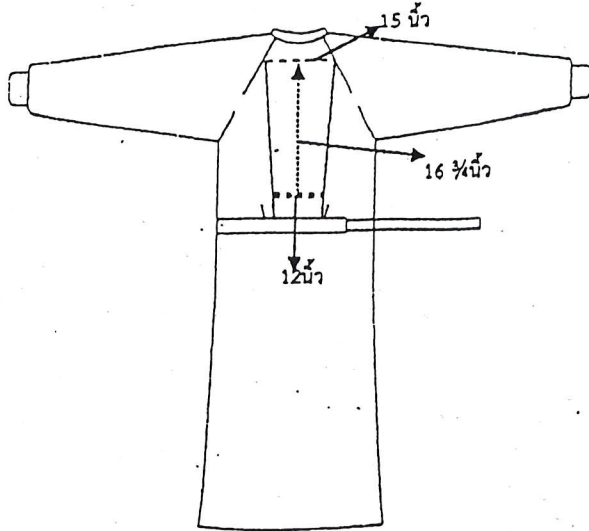
- ผู้ยื่นข้อเสนอต้องแสดงหลักฐานรายงานผลการทดสอบคุณภาพผ้า ซึ่งทดสอบโดยศูนย์วิเคราะห์สิ่งทอ สถาบันพัฒนาอุตสาหกรรมสิ่งทอ ฉบับล่าสุดไม่เกิน 3 เดือน มาพร้อมเอกสารการยื่นเสนอราคาโดยแยกแต่ละรายการ ต้องมีหัวข้อในการทดสอบ ดังต่อไปนี้

1. อัตราส่วนผสมหรือชนิดเส้นใย
2. จำนวนเส้นด้ายต่อตารางนิ้ว
3. ขนาดเส้นด้าย


.....ประธานกรรมการ

.....กรรมการ
ฉันทนา ศรีพินิจ
.....

รายละเอียดและคุณลักษณะเฉพาะ
วัสดุเครื่องแต่งกาย

7. เสื้อกาวน์ตัดเย็บด้วยผ้าฝ้ายสีเขียวเข้ม



ขนาดของเสื้อ

1. รอบอก	62 นิ้ว
2. ความยาวเสื้อ	52 นิ้ว
3. ความยาวคอ-ปลายแขน	31 นิ้ว
4. รอบวงแขน	25 นิ้ว
5. รอบปลายแขนกว้าง	12 นิ้ว
6. ฝ้ายีตมัดข้อมือเป็นวงไม่มีรอยต่อ	3 นิ้ว
7. ชั้นชายหลังกว้าง	15 นิ้ว
8. ชั้นขวาหลังกว้าง	24 นิ้ว
9. คอกว้าง	8 นิ้ว
10. คอหน้าลึก	4 นิ้ว
11. คอหลังลึก	1.5 นิ้ว

ผ้าที่ใช้ตัดเย็บ

1. เป็นผ้าฝ้าย 100% ย้อมสีเขียวเข้ม จำนวนเส้นด้ายต้องนับได้ไม่น้อยกว่า 150 เส้น ต่อ 1 ตารางนิ้ว ด้ายทอเบอร์ 20x32 ±3
2. ผ้าทุกชนิดให้ตัดตามความกว้างและความยาวของผ้า ห้ามตัดขวางผ้า
3. เย็บตะเข็บคู่ทั้งตัว
4. Taking ย้ำตำแหน่งเชือกให้คงทน
5. ฝ้าย้อมเย็นนับได้ 9 ฝ้าย้อมต่อ 1 นิ้ว ใช้ด้ายคุณภาพดี มีความเหนียวและไม่ขาดง่าย สีคงทน
6. พิมพ์ชื่อ "โรงพยาบาลนครปฐม" พร้อมปีพ.ศ. ปัจจุบัน ด้วยหมึกสีดำอย่างดี สีชัดเจน ไม่ลอกไม่หลุด เมื่อซักล้าง

หมายเหตุ - ให้ผู้ยื่นเสนอนำตัวอย่างที่ตัดสำเร็จมาให้ทางโรงพยาบาลตรวจสอบ 1 ชิ้น

- ตัวอย่างผ้าที่นำมาพิจารณา คณะกรรมการ ฯ จะยึดไว้ เพื่อทำการทดสอบซักอย่างน้อย 3 ครั้ง หากมีสีตก และหดตัว ไม่ได้ขนาดตามที่โรงพยาบาลต้องการจะถือว่าไม่ผ่านการพิจารณาในรายละเอียดและคุณลักษณะเฉพาะ

- ผู้ยื่นข้อเสนอต้องแสดงหลักฐานรายงานผลการทดสอบคุณภาพผ้า ซึ่งทดสอบโดยศูนย์วิเคราะห์สิ่งทอ สถาบันพัฒนาอุตสาหกรรมสิ่งทอ ฉบับล่าสุดไม่เกิน 3 เดือน มาพร้อมเอกสารการยื่นเสนอราคาโดยแยกแต่ละรายการ ต้องมีหัวข้อในการทดสอบ ดังต่อไปนี้

1. อัตราส่วนผสมหรือชนิดเส้นใย
2. จำนวนเส้นด้ายต่อตารางนิ้ว
3. ขนาดเส้นด้าย

.....ประธานกรรมการ
.....กรรมการ
.....กรรมการ

รายการวัสดุเครื่องแต่งกาย จำนวน ๗ รายการ

ลำดับ	รายการ	จำนวน	ราคาต่อหน่วย	ราคารวม
๑	เสื้อผู้ป่วยสามัญผ้าที่ซีคอมทวิวิสีฟ้าพร้อมพิมพ์	๔,๐๐๐ ตัว	๑๑๐.๐๐	๔๔๐,๐๐๐.๐๐
๒	กางเกงผู้ป่วยสามัญผ้าที่ซีคอมทวิวิสีฟ้าพร้อมพิมพ์	๑,๕๐๐ ตัว	๑๒๐.๐๐	๑๘๐,๐๐๐.๐๐
๓	ผ้าถุงผู้ป่วยสามัญผ้าที่ซีคอมทวิวิสีฟ้า ขนาด ๓๖x๗๘ นิ้ว	๓,๕๐๐ ตัว	๑๒๕.๐๐	๔๓๗,๕๐๐.๐๐
๔	เสื้อผู้ป่วยพิเศษผ้าที่ซีคอมทวิวิสีเขียวพร้อมพิมพ์	๑,๒๐๐ ตัว	๑๒๐.๐๐	๑๔๔,๐๐๐.๐๐
๕	กางเกงผู้ป่วยพิเศษผ้าที่ซีคอมทวิวิสีเขียวพร้อมพิมพ์	๘๐๐ ตัว	๑๓๐.๐๐	๑๐๔,๐๐๐.๐๐
๖	ผ้าถุงผู้ป่วยพิเศษผ้าที่ซีคอมทวิวิสีเขียว ขนาด ๓๖x๗๘ นิ้ว	๑,๐๐๐ ตัว	๑๓๐.๐๐	๑๓๐,๐๐๐.๐๐
๗	เสื้อกาวน์ตัดเย็บด้วยผ้าฝ้ายสีเขียวเข้ม	๕๐๐ ตัว	๓๒๐.๐๐	๑๖๐,๐๐๐.๐๐
รวมทั้งสิ้น				๑,๕๙๕,๕๐๐.๐๐

ตารางแสดงวงเงินงบประมาณที่ได้รับจัดสรรและรายละเอียดค่าใช้จ่าย
การจัดซื้อจัดจ้างที่มีใช้งานก่อสร้าง

๑.ชื่อโครงการ ประกวราคาซื้อวัสดุเครื่องแต่งกาย จำนวน ๗ รายการ ด้วยวิธีประกวดราคาอิเล็กทรอนิกส์ (e-bidding)

๒.หน่วยงานเจ้าของโครงการ โรงพยาบาลนครปฐม

๓.วงเงินงบประมาณที่ได้รับจัดสรรเป็นจำนวนเงินทั้งสิ้น ๑,๕๙๕,๕๐๐.๐๐ บาท (หนึ่งล้านห้าแสนเก้าหมื่นห้าพันห้าร้อยบาทถ้วน)

๔. วันที่กำหนดราคากลาง (ราคาอ้างอิง) ณ วันที่

เป็นจำนวนเงินทั้งสิ้น ๑,๕๙๕,๕๐๐.๐๐ บาท (หนึ่งล้านห้าแสนเก้าหมื่นห้าพันห้าร้อยบาทถ้วน)

ตามรายการดังนี้

ลำดับ	รายการ	จำนวน	ราคาต่อหน่วย	ราคารวม
๑	เสื้อผู้ป่วยสามัญผ้าที่ซีคอมทวิสีก้าพร้อมพิมพ์	๔,๐๐๐ ตัว	๑๑๐.๐๐	๔๔๐,๐๐๐.๐๐
๒	กางเกงผู้ป่วยสามัญผ้าที่ซีคอมทวิสีก้าพร้อมพิมพ์	๑,๕๐๐ ตัว	๑๒๐.๐๐	๑๘๐,๐๐๐.๐๐
๓	ผ้าถุงผู้ป่วยสามัญผ้าที่ซีคอมทวิสีก้า ขนาด ๓๖x๗๘ นิ้ว	๓,๕๐๐ ตัว	๑๒๕.๐๐	๔๓๗,๕๐๐.๐๐
๔	เสื้อผู้ป่วยพิเศษผ้าที่ซีคอมทวิสีก้าเขียวพร้อมพิมพ์	๑,๒๐๐ ตัว	๑๒๐.๐๐	๑๔๔,๐๐๐.๐๐
๕	กางเกงผู้ป่วยพิเศษผ้าที่ซีคอมทวิสีก้าเขียวพร้อมพิมพ์	๘๐๐ ตัว	๑๓๐.๐๐	๑๐๔,๐๐๐.๐๐
๖	ผ้าถุงผู้ป่วยพิเศษผ้าที่ซีคอมทวิสีก้าเขียว ขนาด ๓๖x๗๘ นิ้ว	๑,๐๐๐ ตัว	๑๓๐.๐๐	๑๓๐,๐๐๐.๐๐
๗	เสื้อกาวน์ตัดเย็บด้วยผ้าฝ้ายสีเขียวเข้ม	๕๐๐ ตัว	๓๒๐.๐๐	๑๖๐,๐๐๐.๐๐
รวมทั้งสิ้น				๑,๕๙๕,๕๐๐.๐๐

๕. แหล่งที่มาของราคากลาง (ราคาอ้างอิง)

ราคาจากราคาที่ได้มาจากการสืบราคาจากท้องตลาด

๕.๑ บริษัท วี.เค.การทอ จำกัด

๕.๒ บริษัท แฟนซีอุตสาหกรรมการทอ จำกัด

๕.๓ บริษัท เจแอลซี แอนด์ พี ซัพพลาย จำกัด

๕.๔ บริษัท รัตนาแอ็พเพเรล แคร่ จำกัด

๖. รายชื่อผู้รับผิดชอบกำหนดราคากลาง

๖.๑ นางปาลิดา นราวุฒิพร

ตำแหน่งพยาบาลวิชาชีพ

ประธานกรรมการ

ด้านการพยาบาล ชำนาญการ

๖.๒ นางเพชรภา ห้วยเรไร แอชตัน

ตำแหน่งพยาบาลวิชาชีพ

กรรมการ

ด้านการพยาบาลห้องผ่าตัด ชำนาญการพิเศษ

๖.๓ นางนิราภร ศรีพรมมา

ตำแหน่งพยาบาลวิชาชีพ

กรรมการ

ด้านการพยาบาล ชำนาญการ