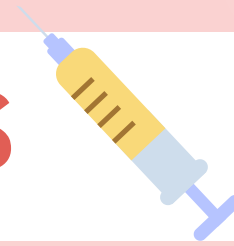


# PHARM NEW DRUGS



## ยา Taflotan-S®



## ยา Boostagen®



## ยา Gaslon-N®



โดย งานเภสัชสนเทศและระบบคุณภาพ กลุ่มงานเภสัชกรรม โรงพยาบาลนครปฐม



# 1. ยา Taflotan-S®

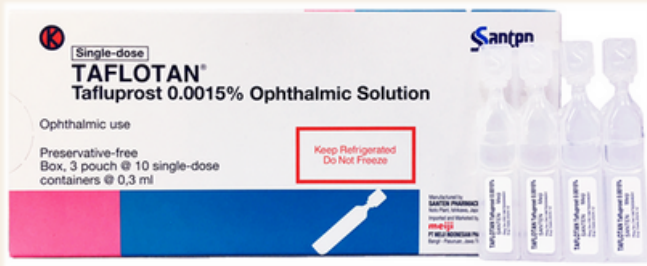
โดย งานเภสัชสนเทศ กลุ่มงานเภสัชกรรม โรงพยาบาลนครปฐม

ชื่อสามัญทางยา : Tafluprost

ความแรง : 0.0015%

รูปแบบยา : Ophthalmic solution preservative free

กลุ่มยาทางเภสัชวิทยา : drug for treatment of glaucoma (Anti-Glaucoma/Prostaglandin)



## ข้อบ่งใช้

ต้อหินและความดันในลูกตาสูง (Glaucoma and Ocular hypertension)

## ข้อมูลเพิ่มเติม (อาจมีการเปลี่ยนแปลง)

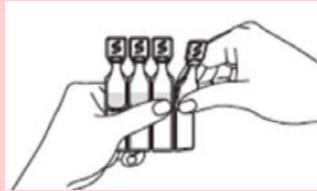
- ยานอกบัญชียาหลักแห่งชาติ (NED)
- เงื่อนไขการใช้ยา : ชำระเงิน\*\*\* (ชำระเงินทุกสิทธิ์ ยกเว้นเบิกได้ง่ายตรง)
- แผนกแพทย์ : ยาที่ใช้ได้เฉพาะในแผนกจักษุวิทยา



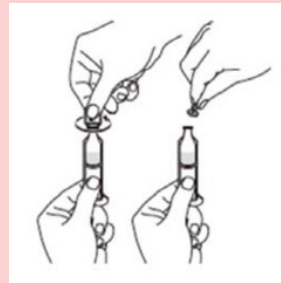
## วิธีการใช้ยา

หยอดตาข้างที่เป็นครั้งละ 1 หยด วันละ 1 ครั้ง

## ขั้นตอนการใช้ยาหยอดตา



- ล้างมือให้สะอาด
- แยกยาหยอดออกมา 1 หลอด



- จับหลอดยาตั้งตรงแล้ว หมุนตามรูปแล้วดึงออก



- ลองหยดยา 1-2 หยด ก่อนใช้



- ดึงหนังตาล่างขึ้นแล้ว หยดยา โดยห้ามให้ ปลายยาหยอดสัมผัสกับ ดวงตา

## อาการไม่พึงประสงค์

- Neurologic: Headache (6% )
- Ophthalmic: Conjunctival hyperemia (4% to 20% ), Eye irritation (7% ), Itching of eye (5% )
  - สารสีจับที่เปลือกตา
  - การคั่งของเลือดบริเวณเยื่อตาขาว
  - ความผิดปกติของเยื่อบุกระจกตา รวมถึงกระจกตาถลอก
  - เปลือกตามีขนขึ้นมาก
  - ความผิดปกติที่ขนตา

## Drug interaction

ห้ามใช้ร่วมกับยา Omidenepag isopropyl

## ข้อห้ามใช้ ข้อควรระวัง

- ผู้ป่วยที่ใช้ยาซึ่งมีส่วนประกอบของ omidenepag isopropyl
- ผู้ป่วยที่มีประวัติเกิดภาวะภูมิไวเกินต่อส่วนประกอบของยานี้

## หญิงตั้งครรภ์ หรือ ให้นมลูก

ยานี้ควรใช้ในสตรีที่ตั้งครรภ์หรือสตรีที่อาจตั้งครรภ์ ถ้าประโยชน์ที่ได้จากการรักษามากกว่าความเสี่ยง ซึ่งสัมพันธ์กับการรักษาที่อาจเกิดขึ้น

หลีกเลี่ยงการใช้ยานี้ในสตรีที่ให้นมบุตร ถ้าการใช้ยานี้เป็นสิ่งจำเป็นไม่สามารถหลีกเลี่ยงได้ ผู้ป่วยควรได้รับคำแนะนำให้หยุดให้นมบุตรระหว่างใช้ยา



## 2. ยา Boostagen®

โดย งานเภสัชสนเทศ กลุ่มงานเภสัชกรรม โรงพยาบาลนครปฐม

ชื่อสามัญทางยา : Diphtheria + tetanus +  
B-pertussis (DTP) (วัคซีนคอตีบ-บาดทะยัก-ไอกรน)  
ความแรง : วัคซีน 1 โดส (0.5 มล.)  
รูปแบบยา : น้ำยาแขวนตะกอนสำหรับฉีด



### ข้อบ่งใช้ที่ได้ขึ้นทะเบียน

ใช้สำหรับฉีดกระตุ้นการสร้างภูมิคุ้มกัน (booster) ต่อโรคคอตีบ บาดทะยัก และไอกรนในผู้ที่มีอายุตั้งแต่ 4 ปี ขึ้นไป

และใช้สำหรับการป้องกันโรคไอกรนในทารกแรกเกิดด้วยภูมิคุ้มกันที่ไม่ได้สร้างขึ้นเอง (passive protection) ซึ่งเป็นภูมิคุ้มกันที่ได้รับจากมารดาในระหว่างการตั้งครรภ์

### วิธีการใช้

ใช้โดยฉีดเข้ากล้ามเนื้อลึก (deep intramuscular) โดยแนะนำให้ฉีดที่บริเวณ deltoid

### ข้อมูลเพิ่มเติม (อาจมีการเปลี่ยนแปลง)

- ยานอกบัญชียาหลักแห่งชาติ (NED)
- ชำระเงินทุกสิทธิ์

### การผสมยา

ไม่ต้องผสม Boostrix เนื่องจากมีลักษณะเป็นน้ำยาแขวนตะกอนสีขาวขุ่น บรรจุในขวด(vial) หรือหลอดยาพร้อมฉีดยาที่เป็นแก้วชนิดใช้ครั้งเดียว

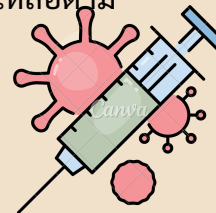
### อาการไม่พึงประสงค์

ข้อมูลของยาหลังออกจำหน่าย พบน้อย ได้แก่

- ความผิดปกติของระบบเลือดและน้ำเหลือง :  
angioedema
- ความผิดปกติของระบบภูมิคุ้มกัน : ปฏิกริยาภูมิแพ้รวมถึง anaphylactic และ anaphylactoid reactions
- ความผิดปกติของระบบประสาท : ชัก (โดยมีหรือไม่มีไข้ร่วมด้วย)
- ความผิดปกติของผิวหนังและเนื้อเยื่อใต้ผิวหนัง : ลมพิษ
- ความผิดปกติทั่วไปและบริเวณที่ฉีดยา : อาการบวมในบริเวณกว้างของแขนข้างที่ฉีดยา อ่อนแรง

### แนะนำวิธีการใช้ยา

ก่อนใช้วัคซีน ควรเขย่าขวดจนได้วัคซีนในรูปน้ำยาแขวนตะกอนสีขาวขุ่น และเป็นเนื้อเดียวกัน และควรตรวจว่ามีอนุภาคอื่นปนเปื้อนหรือมีลักษณะทางกายภาพที่ผิดไปจากเดิมหรือไม่ ห้ามนำวัคซีนที่มีลักษณะผิดไปจากนี้ไปใช้ควรทิ้งผลิตภัณฑ์ที่ใช้ไม่หมดหรือวัสดุที่เหลือตามมาตรการท้องถิ่น



### ข้อห้ามใช้/ข้อควรระวัง

- ควรเลื่อนกำหนดการฉีด Boostrix ออกไปในกรณีที่กำลังมีไข้สูงอย่างเฉียบพลัน
- การติดเชื้อที่ไม่รุนแรงมิได้เป็นข้อห้ามใช้ของการฉีดวัคซีนนี้
- ก่อนให้วัคซีน ควรตรวจดูประวัติทางการแพทย์ (โดยเฉพาะอย่างยิ่งเกี่ยวกับการได้รับวัคซีนในครั้งก่อน และ โอกาสเกิดอาการไม่พึงประสงค์) และควรมีการตรวจร่างกายร่วมด้วย
- หากเกิดอาการอย่างใดอย่างหนึ่งต่อไปนี้ซึ่งอาจเกี่ยวข้องกับการได้รับวัคซีนที่มีส่วนประกอบของเชื้อไอกรน ควรพิจารณาอย่างรอบคอบก่อนให้วัคซีนที่มีส่วนประกอบของเชื้อไอกรนอยู่ด้วยในครั้งต่อไป
- ห้ามฉีด Boostrix เข้าทางหลอดเลือดดำ (intravenous) ไม่ว่ากรณีใดๆก็ตาม

### Drug interaction

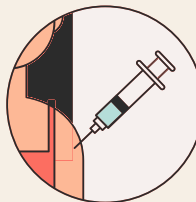
สามารถฉีด Boostrix พร้อมกับวัคซีนชนิดอื่นๆ หรือ อิมมูโนโกลบูลิน แต่ควรฉีดคนละตำแหน่งเช่นเดียวกับวัคซีนชนิดอื่น

### สตรีมีครรภ์

สามารถให้ Boostrix แก่สตรีมีครรภ์ระหว่างการตั้งครรภ์ในช่วงไตรมาสที่ 2 และไตรมาสที่ 3 ตามคำแนะนำอย่างเป็นทางการ

### สตรีระหว่างให้นมบุตร

ยังไม่มีการศึกษาถึงความปลอดภัยของการใช้ Boostrix ในสตรีระหว่างให้นมบุตร ยังไม่ทราบว่า Boostrix ถูกขับออกมากับน้ำนมมนุษย์หรือไม่



### 3. ยา Gaslon-N®

โดย งานเภสัชสนเทศ กลุ่มงานเภสัชกรรม โรงพยาบาลนครปฐม

ชื่อสามัญทางยา : Irsogladine maleate

ความแรง : 4 mg

รูปแบบยา : Orodispersible tablet

กลุ่มยาทางเภสัชวิทยา : Antacids, Antireflux Agents & Antiulcerants



#### ข้อบ่งใช้

- รักษาแผลในกระเพาะอาหาร
- รักษาโรคที่เยื่อผนังกระเพาะอาหาร

(แผลกัดกร่อน เลือดออก รอยแดงและบวม)

ที่เกิดจากโรคต่อไปนี้ : โรคกระเพาะอาหาร

อักเสบเฉียบพลันและโรคกระเพาะอาหารอักเสบ

เรื้อรังที่มีอาการกำเริบเฉียบพลัน

#### วิธีการใช้

ขนาดยารับประทาน 4 มิลลิกรัมต่อวัน หรือรับประทานครั้งละ 1 เม็ด วันละครั้ง ยานี้แตกตัวได้ในช่องปากแต่ไม่ถูกดูดซึมโดยเนื้อเยื่อในช่องปากจึงควรกลืน เมื่อยาลงไปอาจดื่มหรือไม่ดื่มน้ำตามก็ได้

#### อาการไม่พึงประสงค์

- การทำงานของตับผิดปกติ 0.12%
- ค่าเอนไซม์ ALT (GPT) สูงขึ้น 0.12%
- ค่าเอนไซม์ AST (GOT) สูงขึ้น 0.07%
- ท้องผูก 0.06%
- ผื่น 0.05%
- อาการคัน
- ท้องเสียและค่าเอนไซม์ ALP สูงขึ้น 0.03%

#### ข้อมูลเพิ่มเติม (อาจมีการเปลี่ยนแปลง)

- ยานอกบัญชียาหลักแห่งชาติ (NED)
- เงื่อนไขการใช้ยา : ชำระเงิน\*\*\* (ชำระเงินทุกสิทธิ์ ยกเว้นเบิกได้จ่ายตรง)
- ยาบันทึก
  - ศัลยกรรม
  - อายุรกรรม
  - ศัลยกรรมออร์โธปิดิกส์



#### Drug interaction

ยังไม่มีข้อมูลการศึกษาที่ยืนยันว่า Irsogladine เกิดอันตรกิริยากับยาอื่นๆ

#### Drug interaction

ยังไม่มีข้อมูลการศึกษาที่ยืนยันว่า Irsogladine เกิดอันตรกิริยากับยาอื่นๆ

**Shelf life:** 3 ปี

**Storage:** เก็บในที่อุณหภูมิไม่เกิน 30°C เก็บในบรรจุภัณฑ์ปิดสนิทหลีกเลี่ยงความชื้นที่อุณหภูมิห้อง

#### หญิงตั้งครรภ์หรือให้นมลูก

ยังไม่มีข้อมูลความปลอดภัยการใช้ยา

