

-ร่าง-



ประกาศจังหวัดนครปฐม

เรื่อง ประกวดราคาจ้างปรับปรุงตู้ควบคุมระบบไฟฟ้า (MDB)

ด้วยวิธีประกวดราคาอิเล็กทรอนิกส์ (e-bidding)

จังหวัดนครปฐม มีความประสงค์จะ ประกวดราคาจ้างปรับปรุงตู้ควบคุมระบบไฟฟ้า (MDB)

ด้วยวิธีประกวดราคาอิเล็กทรอนิกส์ (e-bidding) ราคาของงานก่อสร้างในการประกวดราคาครั้งนี้เป็นเงินทั้งสิ้น ๑,๙๖๙,๐๐๐.๐๐ บาท (หนึ่งล้านเก้าแสนหกหมื่นเก้าพันบาทถ้วน)

ผู้ยื่นข้อเสนอจะต้องมีคุณสมบัติ ดังต่อไปนี้

๑. มีความสามารถตามกฎหมาย
๒. ไม่เป็นบุคคลล้มละลาย
๓. ไม่อยู่ระหว่างเลิกกิจการ
๔. ไม่เป็นบุคคลซึ่งอยู่ระหว่างถูกระงับการยื่นข้อเสนอหรือทำสัญญากับหน่วยงานของรัฐไว้ชั่วคราวเนื่องจากเป็นผู้ที่ไม่ผ่านเกณฑ์การประเมินผลการปฏิบัติงานของผู้ประกอบการตามระเบียบที่รัฐมนตรีว่าการกระทรวงการคลังกำหนดตามที่ประกาศเผยแพร่ในระบบเครือข่ายสารสนเทศของกรมบัญชีกลาง
๕. ไม่เป็นบุคคลซึ่งถูกระงับชื่อไว้ในบัญชีรายชื่อผู้ทำงานและได้แจ้งเวียนชื่อให้เป็นผู้ทำงานของหน่วยงานของรัฐในระบบเครือข่ายสารสนเทศของกรมบัญชีกลาง ซึ่งรวมถึงนิติบุคคลที่ผู้ทำงานเป็นหุ้นส่วนผู้จัดการ กรรมการผู้จัดการ ผู้บริหาร ผู้มีอำนาจในการดำเนินงานในกิจการของนิติบุคคลนั้นด้วย
๖. มีคุณสมบัติและไม่มีลักษณะต้องห้ามตามที่คณะกรรมการนโยบายการจัดซื้อจัดจ้างและการบริหารพัสดุภาครัฐกำหนดในราชกิจจานุเบกษา
๗. เป็นนิติบุคคลผู้มีอาชีพรับจ้างงานที่ประกวดราคาอิเล็กทรอนิกส์ดังกล่าว
๘. ไม่เป็นผู้มีผลประโยชน์ร่วมกันกับผู้ยื่นเสนอรายอื่นที่เข้ายื่นข้อเสนอให้แก่จังหวัดนครปฐม ณ วันประกาศประกวดราคาอิเล็กทรอนิกส์ หรือไม่เป็นผู้กระทำการอันเป็นการขัดขวางการแข่งขันราคาอย่างเป็นธรรม ในการประกวดราคาอิเล็กทรอนิกส์ครั้งนี้
๙. ไม่เป็นผู้ได้รับเอกสิทธิ์หรือความคุ้มกัน ซึ่งอาจปฏิเสธไม่ยอมขึ้นศาลไทย เว้นแต่รัฐบาลของผู้ยื่นข้อเสนอได้มีคำสั่งให้สละเอกสิทธิ์และความคุ้มกันเช่นนั้น
๑๐. ผู้ยื่นข้อเสนอต้องมีผลงานก่อสร้างประเภทเดียวกันกับงานที่ประกวดราคาจ้างก่อสร้างในวงเงินไม่น้อยกว่า ๑,๐๐๐,๐๐๐.๐๐ บาท (หนึ่งล้านบาทถ้วน) และเป็นผลงานที่เป็นคู่สัญญาโดยตรงกับหน่วยงานของรัฐ หรือหน่วยงานเอกชนที่จังหวัดนครปฐมเชื่อถือ
๑๑. ผู้ยื่นข้อเสนอที่ยื่นข้อเสนอในรูปแบบของ "กิจการร่วมค้า" ต้องมีคุณสมบัติ ดังนี้  
กรณีที่ข้อตกลงฯ กำหนดให้ผู้เข้าร่วมค้ารายใดรายหนึ่งเป็นผู้เข้าร่วมค้าหลัก ข้อตกลงฯ จะต้องมี การกำหนดสัดส่วนหน้าที่ และความรับผิดชอบในปริมาณงาน สิ่งของ หรือมูลค่าตามสัญญาของผู้เข้าร่วมค้าหลัก มากกว่าผู้เข้าร่วมค้ารายอื่นทุกราย

กรณีที่ข้อตกลงฯ กำหนดให้ผู้เข้าร่วมค้ารายใดรายหนึ่งเป็นผู้เข้าร่วมค้าหลัก กิจการร่วมค่านั้นต้องใช้  
ผลงานของผู้เข้าร่วมค้าหลักรายเดียวเป็นผลงานของกิจการร่วมค้าที่ยื่นข้อเสนอ

สำหรับข้อตกลงฯ ที่ไม่ได้กำหนดให้ผู้เข้าร่วมค้ารายใดเป็นผู้เข้าร่วมค้าหลัก ผู้เข้าร่วมค้าทุกรายจะ  
ต้องมีคุณสมบัติครบถ้วนตามเงื่อนไขที่กำหนดไว้ในเอกสารเชิญชวน

๑๒. ผู้ยื่นข้อเสนอต้องลงทะเบียนในระบบจัดซื้อจัดจ้างภาครัฐด้วยอิเล็กทรอนิกส์ (Electronic  
Government Procurement : e - GP) ของกรมบัญชีกลาง

ผู้ยื่นข้อเสนอต้องยื่นข้อเสนอและเสนอราคาทางระบบจัดซื้อจัดจ้างภาครัฐด้วยอิเล็กทรอนิกส์ ในวันที่  
ที่ ..... ระหว่างเวลา ..... น. ถึง ..... น.

ผู้สนใจสามารถขอรับเอกสารประกวดราคาอิเล็กทรอนิกส์ โดยดาวน์โหลดเอกสารผ่านทางระบบจัดซื้อ  
จัดจ้างภาครัฐด้วยอิเล็กทรอนิกส์ตั้งแต่วันที่ประกาศจนถึงก่อนวันเสนอราคา

ผู้สนใจสามารถดูรายละเอียดได้ที่เว็บไซต์ [www.nkpthospital.com](http://www.nkpthospital.com) , [www.nakhonpathom.go.th](http://www.nakhonpathom.go.th)  
หรือ [www.gprocurement.go.th](http://www.gprocurement.go.th) หรือสอบถามทางโทรศัพท์หมายเลข ๐ ๓๔๒๔ ๐๐๕๑ ในวันและเวลาราชการ

ประกาศ ณ วันที่ สิงหาคม พ.ศ. ๒๕๖๕

(นางดารารัตน์ รัตนรักษ์)

ผู้อำนวยการโรงพยาบาลนครปฐม

ปฏิบัติราชการแทนผู้ว่าราชการจังหวัดนครปฐม

หมายเหตุ ผู้ประกอบการสามารถจัดเตรียมเอกสารประกอบการเสนอราคา (เอกสารส่วนที่ ๑ และเอกสารส่วนที่ ๒)  
ในระบบ e-GP ได้ตั้งแต่วันที่ขอรับเอกสารจนถึงวันเสนอราคา

-ร่าง-

เอกสารประกวดราคาจ้างก่อสร้างด้วยการประกวดราคาอิเล็กทรอนิกส์ (e-bidding)

เลขที่ .....

การจ้างปรับปรุงตู้ควบคุมระบบไฟฟ้า (MDB)

ตามประกาศ จังหวัดนครปฐม

ลงวันที่ สิงหาคม ๒๕๖๕

จังหวัดนครปฐม ซึ่งต่อไปนี้เรียกว่า "จังหวัด" มีความประสงค์จะ ประกวดราคาจ้างปรับปรุงตู้ควบคุมระบบไฟฟ้า (MDB) ณ โรงพยาบาลนครปฐม ด้วยวิธีประกวดราคาอิเล็กทรอนิกส์ (e-bidding) โดยมีข้อแนะนำและข้อกำหนดดังต่อไปนี้

**๑. เอกสารแนบท้ายเอกสารประกวดราคาอิเล็กทรอนิกส์**

- ๑.๑ แบบรูปและรายการละเอียด
- ๑.๒ แบบใบเสนอราคาที่กำหนดไว้ในระบบจัดซื้อจัดจ้างภาครัฐด้วยอิเล็กทรอนิกส์
- ๑.๓ สัญญาจ้างก่อสร้าง
- ๑.๔ แบบหนังสือค้ำประกัน
  - (๑) หลักประกันสัญญา
- ๑.๕ สูตรการปรับราคา
- ๑.๖ บทนิยาม
  - (๑) ผู้ที่มีผลประโยชน์ร่วมกัน
  - (๒) การขัดขวางการแข่งขันอย่างเป็นธรรม
- ๑.๗ แบบบัญชีเอกสารที่กำหนดไว้ในระบบจัดซื้อจัดจ้างภาครัฐด้วยอิเล็กทรอนิกส์
  - (๑) บัญชีเอกสารส่วนที่ ๑
  - (๒) บัญชีเอกสารส่วนที่ ๒
- ๑.๘ แผนการใช้พัสดุที่ผลิตภายในประเทศและแผนการใช้เหล็กที่ผลิตภายในประเทศ
- ๑.๙ แผนการใช้พัสดุที่ผลิตภายในประเทศและแผนการใช้เหล็กที่ผลิตภายในประเทศ

**๒. คุณสมบัติของผู้ยื่นข้อเสนอ**

- ๒.๑ มีความสามารถตามกฎหมาย
- ๒.๒ ไม่เป็นบุคคลล้มละลาย
- ๒.๓ ไม่อยู่ระหว่างเลิกกิจการ
- ๒.๔ ไม่เป็นบุคคลซึ่งอยู่ระหว่างถูกระงับการยื่นข้อเสนอหรือทำสัญญากับหน่วยงานของรัฐไว้

ชั่วคราว เนื่องจากเป็นผู้ที่ไม่ผ่านเกณฑ์การประเมินผลการปฏิบัติงานของผู้ประกอบการตามระเบียบที่รัฐมนตรีว่าการกระทรวงการคลังกำหนดตามที่ประกาศเผยแพร่ในระบบเครือข่ายสารสนเทศของกรมบัญชีกลาง

๒.๕ ไม่เป็นบุคคลซึ่งถูกระบุชื่อไว้ในบัญชีรายชื่อผู้ทำงานและได้แจ้งเวียนชื่อให้เป็นผู้ทำงานของหน่วยงานของรัฐในระบบเครือข่ายสารสนเทศของกรมบัญชีกลาง ซึ่งรวมถึงนิติบุคคลที่ผู้ทำงานเป็นหุ้นส่วนผู้จัดการ กรรมการผู้จัดการ ผู้บริหาร ผู้มีอำนาจในการดำเนินงานในกิจการของนิติบุคคลนั้นด้วย

๒.๖ มีคุณสมบัติและไม่มีลักษณะต้องห้ามตามที่คณะกรรมการนโยบายการจัดซื้อจัดจ้างและการบริหารพัสดุภาครัฐกำหนดในราชกิจจานุเบกษา

๒.๗ เป็นนิติบุคคลผู้มีอาชีพรับจ้างงานที่ประกวดราคาอิเล็กทรอนิกส์ดังกล่าว

๒.๘ ไม่เป็นผู้มีผลประโยชน์ร่วมกันกับผู้ยื่นข้อเสนอรายอื่นที่เข้ายื่นข้อเสนอให้แก่ จังหวัด วน ประภาศ ประกวดราคาอิเล็กทรอนิกส์ หรือไม่เป็นผู้กระทำการอันเป็นการขัดขวางการแข่งขันอย่างเป็นธรรมในการประกวดราคาอิเล็กทรอนิกส์ครั้งนี้

๒.๙ ไม่เป็นผู้ได้รับเอกสิทธิ์หรือความคุ้มกัน ซึ่งอาจปฏิเสธไม่ยอมขึ้นศาลไทย เว้นแต่รัฐบาลของผู้ยื่นข้อเสนอได้มีคำสั่งให้สละเอกสิทธิ์และความคุ้มกันเช่นนั้น

๒.๑๐ ผู้ยื่นข้อเสนอต้องมีผลงานก่อสร้างประเภทเดียวกันกับงานที่ประกวดราคาจ้างก่อสร้างในวงเงินไม่น้อยกว่า ๑,๐๐๐,๐๐๐.๐๐ บาท (หนึ่งล้านบาทถ้วน) และเป็นผลงานที่เป็นคู่สัญญาโดยตรงกับหน่วยงานของรัฐ หรือหน่วยงานเอกชนที่จังหวัดเชื่อถือ

๒.๑๑ ผู้ยื่นข้อเสนอที่ยื่นข้อเสนอในรูปแบบของ "กิจการร่วมค้า" ต้องมีคุณสมบัติ ดังนี้

๒.๑๑.๑ กรณีที่ข้อตกลงฯ กำหนดให้ผู้เข้าร่วมค้ารายใดรายหนึ่งเป็นผู้เข้าร่วมค้าหลัก ข้อตกลงฯ จะต้องมีกำหนดสัดส่วนหน้าที่ และความรับผิดชอบในปริมาณงาน สิ่งของ หรือมูลค่าตามสัญญาของผู้เข้าร่วมค้าหลักมากกว่าผู้เข้าร่วมค้ารายอื่นทุกราย

๒.๑๑.๒ กรณีที่ข้อตกลงฯ กำหนดให้ผู้เข้าร่วมค้ารายใดรายหนึ่งเป็นผู้เข้าร่วมค้าหลัก กิจการร่วมค้านั้นต้องใช้ผลงานของผู้เข้าร่วมค้าหลักรายเดียวเป็นผลงานของกิจการร่วมค้าที่ยื่นข้อเสนอ

สำหรับผู้เข้าร่วมค้าทุกรายจะต้องมีคุณสมบัติครบถ้วนตามเงื่อนไขที่กำหนดไว้ในเอกสารเชิญชวน

๒.๑๑.๓ กรณีที่ข้อตกลงฯ กำหนดให้มีการมอบหมายผู้เข้าร่วมค้ารายใดรายหนึ่งเป็นผู้ยื่นข้อเสนอในนามกิจการร่วมค้า การยื่นข้อเสนอดังกล่าวไม่ต้องมีหนังสือมอบอำนาจ

สำหรับผู้เข้าร่วมค้าทุกรายจะต้องลงลายมือชื่อในหนังสือมอบอำนาจให้ผู้เข้าร่วมค้ารายใดรายหนึ่งเป็นผู้ยื่นข้อเสนอในนามกิจการร่วมค้า

๒.๑๒ ผู้ยื่นข้อเสนอต้องลงทะเบียนในระบบจัดซื้อจัดจ้างภาครัฐด้วยอิเล็กทรอนิกส์ (Electronic Government Procurement : e - GP) ของกรมบัญชีกลาง

### ๓. หลักฐานการยื่นข้อเสนอ

ผู้ยื่นข้อเสนอจะต้องเสนอเอกสารหลักฐานยื่นมาพร้อมกับการเสนอราคาทางระบบจัดซื้อจัดจ้างภาครัฐด้วยอิเล็กทรอนิกส์ โดยแยกเป็น ๒ ส่วน คือ

#### ๓.๑ ส่วนที่ ๑ อย่างน้อยต้องมีเอกสารดังต่อไปนี้

(๑) ในกรณีผู้ยื่นข้อเสนอเป็นนิติบุคคล

(ก) ห้างหุ้นส่วนสามัญหรือห้างหุ้นส่วนจำกัด ให้ยื่นสำเนาหนังสือรับรองการจดทะเบียนนิติบุคคล บัญชีรายชื่อหุ้นส่วนผู้จัดการ ผู้มีอำนาจควบคุม (ถ้ามี) พร้อมทั้งรับรองสำเนาถูกต้อง

(ข) บริษัทจำกัดหรือบริษัทมหาชนจำกัด ให้ยื่นสำเนาหนังสือรับรองการจดทะเบียนนิติบุคคล หนังสือบริคณห์สนธิ บัญชีรายชื่อกรรมการผู้จัดการ ผู้มีอำนาจควบคุม (ถ้ามี) และบัญชีผู้ถือหุ้น รายใหญ่ (ถ้ามี) พร้อมทั้งรับรองสำเนาถูกต้อง

(๒) ในกรณีผู้ยื่นข้อเสนอเป็นบุคคลธรรมดาหรือคณะบุคคลที่มีใช้นิติบุคคล ให้ยื่นสำเนาบัตรประจำตัวประชาชนของผู้ยื่น สำเนาข้อตกลงที่แสดงถึงการเข้าเป็นหุ้นส่วน (ถ้ามี) สำเนาบัตรประจำตัวประชาชนของผู้เป็นหุ้นส่วน หรือสำเนาหนังสือเดินทางของผู้เป็นหุ้นส่วนที่ได้ถือสัญชาติไทย พร้อมทั้งรับรองสำเนาถูกต้อง

(๓) ในกรณีผู้ยื่นข้อเสนอเป็นผู้ยื่นข้อเสนอร่วมกันในฐานะเป็นผู้ร่วมค้า ให้ยื่นสำเนาสัญญาของการเข้าร่วมค้า และเอกสารตามที่ระบุไว้ใน (๑) หรือ (๒) ของผู้ร่วมค้า แล้วแต่กรณี

(๔) เอกสารเพิ่มเติมอื่นๆ

(๔.๑) สำเนาใบทะเบียนพาณิชย์ (ถ้ามี)

(๔.๒) สำเนาใบทะเบียนภาษีมูลค่าเพิ่ม (ถ้ามี)

(๕) บัญชีเอกสารส่วนที่ ๑ ทั้งหมดที่ได้ยื่นพร้อมกับการเสนอราคาทางระบบจัดซื้อจัดจ้างภาครัฐด้วยอิเล็กทรอนิกส์ ตามแบบในข้อ ๑.๗ (๑) โดยไม่ต้องแนบในรูปแบบ PDF File (Portable Document Format)

ทั้งนี้ เมื่อผู้ยื่นข้อเสนอดำเนินการแนบไฟล์เอกสารตามบัญชีเอกสารส่วนที่ ๑ ครบถ้วน ถูกต้องแล้ว ระบบจัดซื้อจัดจ้างภาครัฐด้วยอิเล็กทรอนิกส์จะสร้างบัญชีเอกสารส่วนที่ ๑ ตามแบบในข้อ ๑.๗ (๑) ให้โดยผู้ยื่นข้อเสนอไม่ต้องแนบบัญชีเอกสารส่วนที่ ๑ ดังกล่าวในรูปแบบ PDF File (Portable Document Format)

### ๓.๒ ส่วนที่ ๒ อย่างน้อยต้องมีเอกสารดังต่อไปนี้

(๑) ในกรณีที่ผู้ยื่นข้อเสนอมอบอำนาจให้บุคคลอื่นกระทำการแทนให้แนบหนังสือมอบอำนาจซึ่งติดอากรแสตมป์ตามกฎหมาย โดยมีหลักฐานแสดงตัวตนของผู้มอบอำนาจและผู้รับมอบอำนาจ ทั้งนี้หากผู้รับมอบอำนาจเป็นบุคคลธรรมดาต้องเป็นผู้ที่บรรลุนิติภาวะตามกฎหมายแล้วเท่านั้น

(๒) สำเนาหนังสือรับรองผลงานก่อสร้างพร้อมทั้งรับรองสำเนาถูกต้อง

(๓) สำเนาใบขึ้นทะเบียนผู้ประกอบการวิสาหกิจขนาดกลางและขนาดย่อม (SMEs) (ถ้ามี)

(๔) บัญชีเอกสารส่วนที่ ๒ ทั้งหมดที่ได้ยื่นพร้อมกับการเสนอราคาทางระบบจัดซื้อจัดจ้างภาครัฐด้วยอิเล็กทรอนิกส์ตามแบบในข้อ ๑.๗ (๒) โดยไม่ต้องแนบในรูปแบบ PDF File (Portable Document Format)

ทั้งนี้ เมื่อผู้ยื่นข้อเสนอดำเนินการแนบไฟล์เอกสารตามบัญชีเอกสารส่วนที่ ๒ ครบถ้วน ถูกต้องแล้ว ระบบจัดซื้อจัดจ้างภาครัฐด้วยอิเล็กทรอนิกส์จะสร้างบัญชีเอกสารส่วนที่ ๒ ตามแบบในข้อ ๑.๗ (๒) ให้โดยผู้ยื่นข้อเสนอไม่ต้องแนบบัญชีเอกสารส่วนที่ ๒ ดังกล่าวในรูปแบบ PDF File (Portable Document Format)

## ๔. การเสนอราคา

๔.๑ ผู้ยื่นข้อเสนอต้องยื่นข้อเสนอ และเสนอราคาทางระบบจัดซื้อจัดจ้างภาครัฐด้วยอิเล็กทรอนิกส์ตามที่กำหนดไว้ในเอกสารประกวดราคาอิเล็กทรอนิกส์นี้ โดยไม่มีเงื่อนไขใดๆ ทั้งสิ้น และจะต้องกรอก

ข้อความให้ถูกต้องครบถ้วน พร้อมทั้งหลักฐานแสดงตัวตนและทำการยืนยันตัวตนของผู้ยื่นข้อเสนอโดยไม่ต้องแนบใบเสนอราคาในรูปแบบ PDF File (Portable Document Format)

๔.๒ ให้ผู้ยื่นข้อเสนอรอกรายละเอียดการเสนอราคาในใบเสนอราคาตามแบบเอกสารประกวดราคาจ้างก่อสร้างด้วยวิธีประกวดราคาอิเล็กทรอนิกส์ (e-bidding) ข้อ ๑.๒ ให้ครบถ้วนโดยไม่ต้องยื่นใบแจ้งปริมาณงานและราคา และใบบัญชีรายการก่อสร้างในรูปแบบ PDF File (Portable Document Format)

ในการเสนอราคาให้เสนอราคาเป็นเงินบาทและเสนอราคาได้เพียงครั้งเดียวและราคาเดียว โดยเสนอราคารวม หรือราคาต่อหน่วย หรือราคาต่อรายการ ตามเงื่อนไขที่ระบุไว้ท้ายใบเสนอราคาให้ถูกต้อง ทั้งนี้ ราคารวมที่เสนอจะต้องตรงกันทั้งตัวเลขและตัวหนังสือ ถ้าตัวเลขและตัวหนังสือไม่ตรงกัน ให้ถือตัวหนังสือเป็นสำคัญ โดยคิดราคารวมทั้งสิ้นซึ่งรวมค่าภาษีมูลค่าเพิ่ม ภาษีอากรอื่น และค่าใช้จ่ายทั้งปวงไว้แล้ว

ราคาที่เสนอจะต้องเสนอกำหนดยื่นราคาไม่น้อยกว่า ๙๐ วัน ตั้งแต่วันเสนอราคาโดยภายในกำหนดยื่นราคา ผู้ยื่นข้อเสนอต้องรับผิดชอบราคาที่ตนได้เสนอไว้และจะถอนการเสนอราคามีได้

๔.๓ ผู้ยื่นข้อเสนอจะต้องเสนอกำหนดเวลาดำเนินการก่อสร้างแล้วเสร็จไม่เกิน ๙๐ วัน นับถัดจากวันที่ได้รับหนังสือแจ้งจาก จังหวัด ให้เริ่มทำงาน

๔.๔ ก่อนเสนอราคา ผู้ยื่นข้อเสนอควรตรวจดูร่างสัญญา แบบรูป และรายการละเอียด ฯลฯ ให้ถี่ถ้วนและเข้าใจเอกสารประกวดราคาจ้างอิเล็กทรอนิกส์ทั้งหมดเสียก่อนที่จะตกลงยื่นข้อเสนอตามเงื่อนไขเอกสารประกวดราคาจ้างอิเล็กทรอนิกส์

๔.๕ ผู้ยื่นข้อเสนอจะต้องยื่นข้อเสนอและเสนอราคาทางระบบจัดซื้อจัดจ้างภาครัฐด้วยอิเล็กทรอนิกส์ในวันที่ ..... ระหว่างเวลา ..... น. ถึง ..... น. และเวลาในการเสนอราคาให้ถือตามเวลาของระบบจัดซื้อจัดจ้างภาครัฐด้วยอิเล็กทรอนิกส์เป็นเกณฑ์

เมื่อพ้นกำหนดเวลายื่นข้อเสนอและเสนอราคาแล้ว จะไม่รับเอกสารการยื่นข้อเสนอและเสนอราคาใดๆ โดยเด็ดขาด

๔.๖ ผู้ยื่นข้อเสนอต้องจัดทำเอกสารสำหรับการเสนอราคาในรูปแบบไฟล์เอกสารประเภท PDF File (Portable Document Format) โดยผู้ยื่นข้อเสนอต้องเป็นผู้รับผิดชอบตรวจสอบความครบถ้วนถูกต้อง และชัดเจนของเอกสาร PDF File ก่อนที่จะยืนยันการเสนอราคา แล้วจึงส่งข้อมูล (Upload) เพื่อเป็นการเสนอราคาให้แก่จังหวัด ผ่านทางระบบจัดซื้อจัดจ้างภาครัฐด้วยอิเล็กทรอนิกส์

๔.๗ คณะกรรมการพิจารณาผลการประกวดราคาอิเล็กทรอนิกส์จะดำเนินการตรวจสอบคุณสมบัติของผู้ยื่นข้อเสนอแต่ละรายว่า เป็นผู้ยื่นข้อเสนอที่มีผลประโยชน์ร่วมกันกับผู้ยื่นเสนอรายอื่นตามข้อ ๑.๖ (๑) หรือไม่ หากปรากฏว่าผู้ยื่นเสนอรายใดเป็นผู้ยื่นข้อเสนอที่มีผลประโยชน์ร่วมกันกับผู้ยื่นเสนอรายอื่น คณะกรรมการฯ จะตัดรายชื่อผู้ยื่นเสนอราคาที่มีผลประโยชน์ร่วมกันนั้นออกจากการเป็นผู้ยื่นข้อเสนอ

หากปรากฏต่อคณะกรรมการพิจารณาผลการประกวดราคาอิเล็กทรอนิกส์ว่า ก่อนหรือในขณะที่มีการพิจารณาข้อเสนอ มีผู้ยื่นเสนอรายใดกระทำการอันเป็นการขัดขวางการแข่งขันอย่างเป็นธรรมตามข้อ ๑.๖ (๒) และคณะกรรมการฯ เชื่อว่ามีการกระทำอันเป็นการขัดขวางการแข่งขันอย่างเป็นธรรม คณะกรรมการฯ จะตัดรายชื่อผู้ยื่นเสนอรายนั้นออกจากการเป็นผู้ยื่นข้อเสนอ และจังหวัด จะพิจารณาลงโทษผู้ยื่นเสนอดังกล่าวเป็นผู้ทำงาน เว้นแต่ จังหวัด จะพิจารณาเห็นว่าผู้ยื่นเสนอรายนั้น มิใช่เป็นผู้ริเริ่มให้มีการกระทำดังกล่าวและได้ให้ความร่วมมือเป็นประโยชน์ต่อการพิจารณาของจังหวัด

๔.๘ ผู้ยื่นข้อเสนอจะต้องปฏิบัติ ดังนี้

- (๑) ปฏิบัติตามเงื่อนไขที่ระบุไว้ในเอกสารประกวดราคาอิเล็กทรอนิกส์
- (๒) ราคาที่เสนอจะต้องเป็นราคาที่รวมภาษีมูลค่าเพิ่ม และภาษีอื่นๆ (ถ้ามี)

รวมค่าใช้จ่ายที่ส่งไว้ด้วยแล้ว

- (๓) ผู้ยื่นข้อเสนอจะต้องลงทะเบียนเพื่อเข้าสู่กระบวนการเสนอราคา ตามวัน เวลา ที่กำหนด
- (๔) ผู้ยื่นข้อเสนอจะถอนการเสนอราคาที่เสนอแล้วไม่ได้
- (๕) ผู้ยื่นข้อเสนอต้องศึกษาและทำความเข้าใจในระบบและวิธีการเสนอราคาด้วยวิธี ประกวดราคาอิเล็กทรอนิกส์ ของกรมบัญชีกลางที่แสดงไว้ในเว็บไซต์ [www.gprocurement.go.th](http://www.gprocurement.go.th)

๔.๙ ผู้ยื่นข้อเสนอที่เป็นผู้ชนะการเสนอราคาต้องจัดทำแผนการใช้พัสดุที่ผลิตภายในประเทศ และแผนการใช้เหล็กที่ผลิตภายในประเทศ โดยยื่นให้หน่วยงานของรัฐภายใน ๖๐ วัน นับถัดจากวันลงนามในสัญญา

#### ๕. หลักเกณฑ์และสิทธิในการพิจารณา

๕.๑ การพิจารณาผลการยื่นข้อเสนอประกวดราคาอิเล็กทรอนิกส์ครั้งนี้ จังหวัดจะพิจารณา ตัดสินโดยใช้หลักเกณฑ์ ราคา

๕.๒ การพิจารณาผู้ชนะการยื่นข้อเสนอ กรณีใช้หลักเกณฑ์ราคาในการพิจารณาผู้ชนะการยื่นข้อเสนอ จังหวัด จะพิจารณาจากราคารวม

๕.๓ หากผู้ยื่นข้อเสนอรายใดมีคุณสมบัติไม่ถูกต้องตามข้อ ๒ หรือยื่นหลักฐานการยื่น ข้อเสนอไม่ถูกต้อง หรือไม่ครบถ้วนตามข้อ ๓ หรือยื่นข้อเสนอไม่ถูกต้องตามข้อ ๔ แล้ว คณะกรรมการพิจารณาผล การประกวดราคาอิเล็กทรอนิกส์จะไม่รับพิจารณาข้อเสนอของผู้ยื่นข้อเสนอรายนั้น เว้นแต่ผู้ยื่นข้อเสนอรายใดเสนอ เอกสารทางเทคนิคหรือรายละเอียดคุณลักษณะเฉพาะของพัสดุที่จะจ้างไม่ครบถ้วน หรือเสนอรายละเอียดแตกต่างไป จากเงื่อนไขที่จังหวัดกำหนดไว้ในประกาศและเอกสารประกวดราคาอิเล็กทรอนิกส์ ในส่วนที่มีใช้สาระสำคัญและความ แตกต่างนั้น ไม่มีผลทำให้เกิดการได้เปรียบเสียเปรียบต่อผู้ยื่นข้อเสนอรายอื่น หรือเป็นการผิดพลาดเล็กน้อย คณะกรรมการฯ อาจพิจารณาผ่อนปรนการตัดสินผู้ยื่นข้อเสนอรายนั้น

๕.๔ จังหวัดสงวนสิทธิ์ไม่พิจารณาข้อเสนอของผู้ยื่นข้อเสนอโดยไม่มีการผ่อนผัน ในกรณี ดังต่อไปนี้

(๑) ไม่ปรากฏชื่อผู้ยื่นข้อเสนอรายนั้นในบัญชีรายชื่อผู้รับเอกสารประกวดราคา อิเล็กทรอนิกส์ทางระบบจัดซื้อจัดจ้างด้วยอิเล็กทรอนิกส์ หรือบัญชีรายชื่อผู้ซื้อเอกสารประกวดราคาอิเล็กทรอนิกส์ ทางระบบจัดซื้อจัดจ้างด้วยอิเล็กทรอนิกส์ ของจังหวัด

(๒) ไม่กรอกชื่อผู้ยื่นข้อเสนอในการเสนอราคาทางระบบจัดซื้อจัดจ้างด้วย อิเล็กทรอนิกส์

(๓) เสนอรายละเอียดแตกต่างไปจากเงื่อนไขที่กำหนดในเอกสารประกวดราคา อิเล็กทรอนิกส์ที่เป็นสาระสำคัญ หรือมีผลทำให้เกิดความได้เปรียบเสียเปรียบแก่ผู้ยื่นข้อเสนอรายอื่น

๕.๕ ในการตัดสินการประกวดราคาอิเล็กทรอนิกส์หรือในการทำสัญญา คณะกรรมการ พิจารณาผลการประกวดราคาอิเล็กทรอนิกส์หรือจังหวัด มีสิทธิให้ผู้ยื่นข้อเสนอชี้แจงข้อเท็จจริงเพิ่มเติมได้ จังหวัดมี สิทธิที่จะไม่รับข้อเสนอ ไม่รับราคา หรือไม่ทำสัญญา หากข้อเท็จจริงดังกล่าวไม่เหมาะสมหรือไม่ถูกต้อง

๕.๖ จังหวัดทรงไว้ซึ่งสิทธิที่จะไม่รับราคาต่ำสุด หรือราคาหนึ่งราคาใด หรือราคาที่เสนอทั้งหมดก็ได้ และอาจพิจารณาเลือกจ้างในจำนวน หรือขนาด หรือเฉพาะรายการหนึ่งรายการใด หรืออาจจะยกเลิก การประกวดราคาอิเล็กทรอนิกส์โดยไม่พิจารณาจัดจ้างเลยก็ได้ สุดแต่จะพิจารณา ทั้งนี้ เพื่อประโยชน์ของทางราชการเป็นสำคัญ และให้ถือว่าการตัดสินใจของจังหวัดเป็นเด็ดขาดผู้ยื่นข้อเสนอจะเรียกร้องค่าใช้จ่าย หรือค่าเสียหายใดๆ มิได้ รวมทั้ง จังหวัดจะพิจารณายกเลิกการประกวดราคาอิเล็กทรอนิกส์และลงโทษผู้ยื่นข้อเสนอเป็นผู้ที่จ้าง ไม่ว่าจะเป็นผู้ยื่นข้อเสนอที่ได้รับการคัดเลือกหรือไม่ก็ตาม หากมีเหตุที่เชื่อถือได้ว่ายื่นข้อเสนอกระทำการโดยไม่สุจริต เช่น การเสนอเอกสารอันเป็นเท็จ หรือใช้ข้อมูลคลาดเคลื่อน หรือบิดเบือนข้อมูลอื่นมาเสนอราคาแทน เป็นต้น

ในกรณีที่ผู้ยื่นข้อเสนอรายที่เสนอราคาต่ำสุด เสนอราคาต่ำจนคาดหมายได้ว่าไม่อาจดำเนินงานตามเอกสารประกวดราคาอิเล็กทรอนิกส์ได้ คณะกรรมการพิจารณาผลการประกวดราคาอิเล็กทรอนิกส์หรือจังหวัด จะให้ผู้ยื่นข้อเสนออื่นที่ชี้แจงและแสดงหลักฐานที่ทำให้เชื่อได้ว่าผู้ยื่นข้อเสนอสามารถดำเนินงานตามเอกสารประกวดราคาอิเล็กทรอนิกส์ให้เสร็จสมบูรณ์ หากคำชี้แจงไม่เป็นที่รับฟังได้ จังหวัด มีสิทธิที่จะไม่รับข้อเสนอหรือไม่รับราคาของผู้ยื่นข้อเสนอรายนั้น ทั้งนี้ผู้ยื่นข้อเสนอดังกล่าวไม่มีสิทธิเรียกร้องค่าใช้จ่ายหรือค่าเสียหายใดๆ จากจังหวัด

๕.๗ ก่อนลงนามในสัญญา จังหวัด อาจประกาศยกเลิกการประกวดราคาอิเล็กทรอนิกส์ หากปรากฏว่ามีการกระทำที่เข้าลักษณะผู้ยื่นข้อเสนอที่ชนะการประกวดราคาหรือที่ได้รับการคัดเลือกมีผลประโยชน์ร่วมกัน หรือมีส่วนได้เสียกับผู้ยื่นข้อเสนอรายอื่น หรือขัดขวางการแข่งขันอย่างเป็นธรรม หรือสมยอมกันกับผู้ยื่นข้อเสนอรายอื่น หรือเจ้าหน้าที่ในการเสนอราคา หรือสื่อว่ากระทำการทุจริตอื่นใดในการเสนอราคา

๕.๘ หากผู้ยื่นข้อเสนอซึ่งเป็นผู้ประกอบการ SMEs เสนอราคาสูงกว่าราคาต่ำสุดของผู้ยื่นข้อเสนอรายอื่นที่ไม่เกินร้อยละ ๑๐ ให้หน่วยงานของรัฐจัดซื้อจัดจ้างจากผู้ประกอบการ SMEs ดังกล่าว โดยจัดเรียงลำดับผู้ยื่นข้อเสนอซึ่งเป็นผู้ประกอบการ SMEs ซึ่งเสนอราคาสูงกว่าราคาต่ำสุดของผู้ยื่นข้อเสนอรายอื่นไม่เกินร้อยละ ๑๐ ที่จะเรียกมาทำสัญญาไม่เกิน ๓ ราย

ผู้ยื่นข้อเสนอที่เป็นกิจการร่วมค้าที่จะได้สิทธิตามวรรคหนึ่ง ผู้เข้าร่วมค้าทุกรายจะต้องเป็นผู้ประกอบการ SMEs

๕.๙ หากผู้ยื่นข้อเสนอซึ่งมิใช่ผู้ประกอบการ SMEs แต่เป็นบุคคลธรรมดาที่ถือสัญชาติไทย หรือนิติบุคคลที่จัดตั้งขึ้นตามกฎหมายไทยเสนอราคาสูงกว่าราคาต่ำสุดของผู้ยื่นข้อเสนอซึ่งเป็นบุคคลธรรมดาที่มีได้ถือสัญชาติไทยหรือนิติบุคคลที่จัดตั้งขึ้นตามกฎหมายของต่างประเทศไม่เกินร้อยละ ๓ ให้หน่วยงานของรัฐจัดซื้อหรือจัดจ้างจากผู้ยื่นข้อเสนอซึ่งเป็นบุคคลธรรมดาที่ถือสัญชาติไทยหรือนิติบุคคลที่จัดตั้งขึ้นตามกฎหมายไทยดังกล่าว

ผู้ยื่นข้อเสนอที่เป็นกิจการร่วมค้าที่จะได้สิทธิตามวรรคหนึ่ง ผู้เข้าร่วมค้าทุกรายจะต้องเป็นผู้ประกอบการที่เป็นบุคคลธรรมดาที่ถือสัญชาติไทยหรือนิติบุคคลที่จัดตั้งขึ้นตามกฎหมายไทย

## ๖. การทำสัญญาจ้างก่อสร้าง

ผู้ชนะการประกวดราคาอิเล็กทรอนิกส์จะต้องทำสัญญาจ้างตามแบบสัญญา ดังระบุในข้อ ๑.๓ หรือทำข้อตกลงเป็นหนังสือกับจังหวัด ภายใน ๗ วัน นับถัดจากวันที่ได้รับแจ้ง และจะต้องวางหลักประกันสัญญาเป็นจำนวนเงินเท่ากับร้อยละ ๕ ของราคาค่าจ้างที่ประกวดราคาอิเล็กทรอนิกส์ ให้จังหวัดยึดถือไว้ในขณะทำสัญญา โดยใช้หลักประกันอย่างหนึ่งอย่างใด ดังต่อไปนี้

๖.๑ เงินสด

๖.๒ เช็คหรือตราพท์ที่ธนาคารเซ็นสั่งจ่าย ซึ่งเป็นเช็คหรือตราพท์ลงวันที่ที่ใช้เช็คหรือตราพท์นั้น ชำระต่อเจ้าหน้าที่ในวันทำสัญญา หรือก่อนวันนั้นไม่เกิน ๓ วันทำการ



๖.๓ หนังสือค้ำประกันของธนาคารภายในประเทศ ตามตัวอย่างที่คณะกรรมการนโยบายกำหนด ดังระบุในข้อ ๑.๔ (๒) หรือจะเป็นหนังสือค้ำประกันอิเล็กทรอนิกส์ตามวิธีการที่กรมบัญชีกลางกำหนด

๖.๔ หนังสือค้ำประกันของบริษัทเงินทุน หรือบริษัทเงินทุนหลักทรัพย์ที่ได้รับอนุญาตให้ประกอบกิจการเงินทุนเพื่อการพาณิชย์และประกอบธุรกิจค้ำประกันตามประกาศของธนาคารแห่งประเทศไทย ตามรายชื่อบริษัทเงินทุนที่ธนาคารแห่งประเทศไทยแจ้งเวียนให้ทราบ โดยอนุโลมให้ใช้ตามตัวอย่างหนังสือค้ำประกันของธนาคารที่คณะกรรมการนโยบายกำหนด ดังระบุในข้อ ๑.๔ (๒)

๖.๕ พันธบัตรรัฐบาลไทย

หลักประกันนี้จะคืนให้ โดยไม่มีดอกเบี้ยภายใน ๑๕ วันนับถัดจากวันที่ผู้ชนะการประกวดราคาอิเล็กทรอนิกส์ (ผู้รับจ้าง) พ้นจากข้อผูกพันตามสัญญาจ้างแล้ว

#### ๗. ค่าจ้างและการจ่ายเงิน

จังหวัดจะจ่ายค่าจ้างซึ่งได้รวมภาษีมูลค่าเพิ่ม ตลอดจนภาษีอื่น ๆ และค่าใช้จ่ายที่ปวงด้วยแล้วให้แก่ผู้ยื่นข้อเสนอที่

ได้รับการคัดเลือกให้เป็นผู้รับจ้างโดยกำหนดการจ่ายเงินเป็น จำนวน ๑ งวด ดังนี้

- จัดเตรียมพร้อมนำเสนอแผนการทำงาน และ ตัดตั้งป้ายโครงการแล้วเสร็จ
- งานตอกเสาเข็ม , เทคอนกรีตฐานราก , เทคอนกรีตคานคอดิน แล้วเสร็จ
- งานเทคอนกรีตพื้นชั้น ๑ แล้วเสร็จ
- งานติดตั้งเสารับโครงหลังคา แล้วเสร็จ
- งานติดตั้งโครงหลังคาเหล็ก แล้วเสร็จ
- งานมุงหลังคา แล้วเสร็จ
- งานฉาบพื้น – ฉาบผนัง แล้วเสร็จ
- งานระบบสายไฟ , ดวงโคม , ปลั๊ก , สวิตช์ แล้วเสร็จ
- งานตู้ควบคุมระบบไฟฟ้า MDB แล้วเสร็จ
- งานก่ออิฐ – ฉาบปูนผนังภายใน – ภายนอก
- งานติดตั้งเกล็ดกันแดด , เกล็ดระบายอากาศผนัง แล้วเสร็จ
- งานติดตั้งประตู , อุปกรณ์ แล้วเสร็จ
- งานทาสี แล้วเสร็จ
- ทั้งหมดแล้วเสร็จครบถ้วนตามรูปแบบรายการและสัญญา

ให้แล้วเสร็จภายในกำหนดเวลา ๙๐ วัน

#### ๘. อัตราค่าปรับ

ค่าปรับตามสัญญาจ้างแนบท้ายเอกสารประกวดราคาอิเล็กทรอนิกส์นี้ หรือข้อตกลงจ้างเป็นหนังสือจะกำหนด ดังนี้

๘.๑ กรณีที่ผู้รับจ้างนำงานที่รับจ้างไปจ้างช่วงให้ผู้อื่นทำอีกทอดหนึ่งโดยไม่ได้รับอนุญาตจากจังหวัด จะกำหนดค่าปรับสำหรับการฝ่าฝืนดังกล่าวเป็นจำนวนร้อยละ ๑๐.๐๐ ของวงเงินของงานจ้างช่วงนั้น

๘.๒ กรณีที่ผู้รับจ้างปฏิบัติผิดสัญญาจ้างก่อสร้าง นอกเหนือจากข้อ ๘. จะกำหนดค่าปรับเป็นรายวันเป็นจำนวนเงินตายตัวในอัตราร้อยละ ๐.๑๐ ของราคางานจ้าง

#### ๙. การรับประกันความชำรุดบกพร่อง

ผู้ชนะการประกวดราคาอิเล็กทรอนิกส์ซึ่งได้ทำสัญญาจ้าง ตามแบบ ดังระบุในข้อ ๑.๓ หรือ ข้อตกลงจ้างเป็นหนังสือแล้วแต่กรณี จะต้องรับประกันความชำรุดบกพร่องของงานจ้างที่เกิดขึ้นภายในระยะเวลา ไม่น้อยกว่า ๒ ปี นับถัดจากวันที่จังหวัดได้รับมอบงาน โดยต้องบริหารจัดการซ่อมแซมแก้ไขให้ใช้งานได้ติดตั้งเดิมภายใน ๗ วัน นับถัดจากวันที่ได้รับแจ้งความชำรุดบกพร่อง

#### ๑๐. ข้อเสนอสิทธิในการยื่นข้อเสนอและอื่น ๆ

๑๐.๑ เงินค่าจ้างสำหรับงานจ้างครั้งนี้ ได้มาจากเงินบำรุงโรงพยาบาลนครปฐม

การลงนามในสัญญาจะกระทำต่อเมื่อ จังหวัดได้รับอนุมัติเงินค่าก่อสร้างจาก เงินบำรุงโรงพยาบาลนครปฐม

๑๐.๒ เมื่อจังหวัดได้คัดเลือกผู้ยื่นข้อเสนอรายใดให้เป็นผู้รับจ้าง และได้ตกลงจ้าง ตามการ ประกวดราคาอิเล็กทรอนิกส์แล้ว ถ้าผู้รับจ้างจะต้องส่งหรือนำสิ่งของมาเพื่องานจ้างดังกล่าวเข้ามาจากต่างประเทศ และของนั้นต้องนำเข้ามาโดยทางเรือในเส้นทางที่มีเรือไทยเดินอยู่ และสามารถให้บริการรับขนได้ตามที่รัฐมนตรี ว่าการกระทรวงคมนาคมประกาศกำหนด ผู้ยื่นข้อเสนอซึ่งเป็นผู้รับจ้างจะต้องปฏิบัติตามกฎหมายว่าด้วยการส่งเสริม การพาณิชย์ ดังนี้

(๑) แจ้งการส่งหรือนำสิ่งของดังกล่าวเข้ามาจากต่างประเทศต่อกรมเจ้าท่า ภายใน ๗ วัน นับตั้งแต่วันที่ผู้รับจ้างส่งหรือซื้อของจากต่างประเทศ เว้นแต่เป็นของที่รัฐมนตรีว่าการกระทรวงคมนาคมประกาศ ยกเว้นให้บรรทุกโดยเรืออื่นได้

(๒) จัดการให้สิ่งของดังกล่าวบรรทุกโดยเรือไทย หรือเรือที่มีสิทธิเช่นเดียวกับเรือไทย จากต่างประเทศมายังประเทศไทย เว้นแต่จะได้รับอนุญาตจากกรมเจ้าท่า ให้บรรทุกสิ่งของนั้น โดยเรืออื่นที่มีใช้เรือ ไทย ซึ่งจะต้องได้รับอนุญาตเช่นนั้นก่อนบรรทุกของลงเรืออื่น หรือเป็นของที่รัฐมนตรีว่าการกระทรวงคมนาคม ประกาศยกเว้นให้บรรทุกโดยเรืออื่น

(๓) ในกรณีที่มิปฏิบัติตาม (๑) หรือ (๒) ผู้รับจ้างจะต้องรับผิดชอบตามกฎหมายว่าด้วยการส่งเสริมการพาณิชย์

๑๐.๓ ผู้ยื่นข้อเสนอซึ่งจังหวัดได้คัดเลือกแล้ว ไม่ไปทำสัญญาหรือข้อตกลงจ้างเป็นหนังสือภายในเวลาที่กำหนดดังระบุไว้ในข้อ ๗ จังหวัดจะริบหลักประกันการยื่นข้อเสนอ หรือเรียกธำนาจจากผู้ออกหนังสือค้ำประกัน การยื่นข้อเสนอทันที และอาจพิจารณาเรียกธำนาจให้ชดใช้ความเสียหายอื่น (ถ้ามี) รวมทั้งจะพิจารณาให้เป็นผู้ทำงาน ตามระเบียบกระทรวงการคลังว่าด้วยการจัดซื้อจัดจ้างและการบริหารพัสดุภาครัฐ

๑๐.๔ จังหวัดสงวนสิทธิ์ที่จะแก้ไขเพิ่มเติมเงื่อนไข หรือข้อกำหนดในแบบสัญญาหรือข้อตกลง จ้างเป็นหนังสือให้เป็นไปตามความเห็นของสำนักงานอัยการสูงสุด (ถ้ามี)

๑๐.๕ ในกรณีที่เอกสารแนบท้ายเอกสารประกวดราคาอิเล็กทรอนิกส์ มีความขัดหรือแย้งกัน ผู้ยื่นข้อเสนอจะต้องปฏิบัติตามคำวินิจฉัยของจังหวัด คำวินิจฉัยดังกล่าวให้ถือเป็นที่สุด และผู้ยื่นข้อเสนอไม่มีสิทธิเรียก ธำนาจค่าใช้จ่ายใดๆ เพิ่มเติม

๑๐.๖ จังหวัด อาจประกาศยกเลิกการจัดจ้างในกรณีต่อไปนี้ได้ โดยที่ผู้ยื่นข้อเสนอจะเรียกธำนาจ ค่าเสียหายใดๆ จากจังหวัดไม่ได้

(๑) จังหวัดไม่ได้รับการจัดสรรเงินที่จะใช้ในการจัดจ้างหรือได้รับจัดสรรแต่ไม่เพียงพอ ที่จะทำการจัดจ้างครั้งนี้ต่อไป

(๒) มีการกระทำที่เข้าลักษณะผู้ยื่นข้อเสนอที่ชนะการจัดจ้างหรือที่ได้รับการคัดเลือกมีผลประโยชน์ร่วมกัน หรือมีส่วนได้เสียกับผู้ยื่นข้อเสนอรายอื่น หรือขัดขวางการแข่งขันอย่างเป็นธรรมหรือสมยอมกันกับผู้ยื่นข้อเสนอรายอื่น หรือเจ้าหน้าที่ในการเสนอราคา หรือถือว่ากระทำการทุจริตอื่นใดในการเสนอราคา

(๓) การทำการจัดจ้างครั้งนี้ต่อไปอาจก่อให้เกิดความเสียหายแก่จังหวัด หรือกระทบต่อประโยชน์สาธารณะ

(๔) กรณีอื่นในทำนองเดียวกับ (๑) (๒) หรือ (๓) ตามที่กำหนดในกฎกระทรวงซึ่งออกตามความในกฎหมายว่าด้วยการจัดซื้อจัดจ้างและการบริหารพัสดุภาครัฐ

#### ๑๑. การปรับราคาค่างานก่อสร้าง

การปรับราคาค่างานก่อสร้างตามสูตรการปรับราคาดังระบุในข้อ ๑.๕ จะนำมาใช้ในกรณีที่ ค่างานก่อสร้างลดลงหรือเพิ่มขึ้น โดยวิธีการต่อไปนี้

ตามเงื่อนไข หลักเกณฑ์ สูตรและวิธีคำนวณที่ใช้กับสัญญาแบบปรับราคาได้ตามมติคณะรัฐมนตรี เมื่อวันที่ ๒๒ สิงหาคม ๒๕๓๒ เรื่อง การพิจารณาช่วยเหลือผู้ประกอบการอาชีพงานก่อสร้าง ตามหนังสือสำนักเลขาธิการคณะรัฐมนตรี ที่ นร ๐๒๐๓/ว ๑๐๙ ลงวันที่ ๒๔ สิงหาคม ๒๕๓๒

สูตรการปรับราคา (สูตรค่า K) จะต้องคงที่ที่ระดับที่กำหนดไว้ในวันแล้วเสร็จตามที่กำหนดไว้ในสัญญา หรือภายในระยะเวลาที่จังหวัดได้ขยายออกไป โดยจะใช้สูตรของทางราชการที่ได้รับระบุในข้อ ๑.๕

#### ๑๒. มาตรฐานฝีมือช่าง

เมื่อจังหวัดได้คัดเลือกผู้ยื่นข้อเสนอรายใดให้เป็นผู้รับจ้างและได้ตกลงจ้างก่อสร้างตามประกาศนี้แล้ว ผู้ยื่นข้อเสนอจะต้องตกลงว่าในการปฏิบัติงานก่อสร้างดังกล่าว ผู้ยื่นข้อเสนอจะต้องมีและใช้ผู้ผ่านการทดสอบมาตรฐานฝีมือช่างหรือผู้ผ่านการทดสอบมาตรฐานฝีมือช่างจาก สถาบันทางราชการ หรือผู้มีวุฒิบัตรระดับ ปวช. ปวส. และปวท. หรือเทียบเท่าจากสถาบันการศึกษาที่ ก.พ. รับรองให้เข้ารับราชการได้ ในอัตราไม่ต่ำกว่าร้อยละ ๑๐ ของแต่ละ สาขาช่างแต่จะต้องมีจำนวนช่างอย่างน้อย ๑ คน ในแต่ละสาขาช่าง ดังต่อไปนี้

๑๒.๑ ช่างก่อสร้าง

๑๒.๒ ช่างไฟฟ้า

#### ๑๓. การปฏิบัติตามกฎหมายและระเบียบ

ในระหว่างระยะเวลาการก่อสร้าง ผู้ยื่นข้อเสนอที่ได้รับการคัดเลือกให้เป็นผู้รับจ้างต้องปฏิบัติตามหลักเกณฑ์ที่กฎหมายและระเบียบได้กำหนดไว้โดยเคร่งครัด

#### ๑๔. การประเมินผลการปฏิบัติงานของผู้ประกอบการ

จังหวัด สามารถนำผลการปฏิบัติงานแล้วเสร็จตามสัญญาของผู้ยื่นข้อเสนอที่ได้รับการคัดเลือกให้เป็นผู้รับจ้างเพื่อนำมาประเมินผลการปฏิบัติงานของผู้ประกอบการ

ทั้งนี้ หากผู้ยื่นข้อเสนอที่ได้รับการคัดเลือกไม่ผ่านเกณฑ์ที่กำหนดจะถูกระงับการยื่นข้อเสนอหรือทำสัญญากับจังหวัด ไว้ชั่วคราว

จังหวัดนครปฐม

สิงหาคม ๒๕๖๕

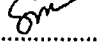
ตารางแสดงวงเงินงบประมาณที่ได้รับจัดสรรและราคากลางในงานจ้างก่อสร้าง

- ๑.ชื่อโครงการ ประกวดราคาจ้างปรับปรุงตู้ควบคุมระบบไฟฟ้า (MDB)  
ด้วยวิธีประกวดราคาอิเล็กทรอนิกส์ (e-bidding)
๒. หน่วยงานเจ้าของโครงการ โรงพยาบาลนครปฐม
- ๓.วงเงินงบประมาณที่ได้รับจัดสรร เป็นจำนวนเงินทั้งสิ้น ๒,๐๐๐,๐๐๐.๐๐ บาท (สองล้านบาทถ้วน)
๔. ลักษณะงาน (โดยสังเขป) จ้างปรับปรุง
๕. ราคากลางคำนวณ ณ วันที่ ...๕ สิงหาคม ๒๕๖๕.....  
เป็นเงิน ๑,๙๖๙,๐๐๐.๐๐ บาท (หนึ่งล้านเก้าแสนหกหมื่นเก้าพันบาทถ้วน)
๖. บัญชีประมาณการราคากลาง
  - ๖.๑ แบบ ปร. ๔ จำนวน ๔ แผ่น
  - ๖.๒ แบบ ปร. ๕ จำนวน ๑ แผ่น
  - ๖.๒ แบบ ปร. ๖ จำนวน ๑ แผ่น
๗. รายชื่อคณะกรรมการกำหนดราคากลาง

(ลงชื่อ)..........ประธานกรรมการ

(นายพีระณัชช์ รูปสม)

นักจัดการงานทั่วไปปฏิบัติการ

(ลงชื่อ)..........กรรมการ

(นายศักดิ์ศิริ ชันสุกณี)

นักวิชาการพัสดุ

(ลงชื่อ)..........กรรมการ

(นายเศกสันต์ สร้างไร่)

นายช่างเทคนิค

แบบสรุปราคากลางงานก่อสร้างอาคาร

ชื่อโครงการ	งานปรับปรุงตู้ควบคุมระบบไฟฟ้า (MDB)
สถานที่ก่อสร้าง	โรงพยาบาลนครปฐม อำเภอเมือง จังหวัดนครปฐม
หน่วยงานเจ้าของ	โรงพยาบาลนครปฐม อำเภอเมือง จังหวัดนครปฐม
แบบ ปร.4 ที่แนบ	แผ่น
แบบ ปร.5 ที่แนบ	แผ่น

ราคาค่าแรงงานตามบัญชีค่าแรงงาน / ค่าดำเนินการ สำหรับถอดแบบคำนวณราคากลางงานก่อสร้าง

หลักเกณฑ์การกำหนดราคากลางงานก่อสร้าง หนังสือกระทรวงการคลังที่ ,มิถุนายน 2563

FACTOR.F ประเภทงานอาคาร เสิ่นไซ -เงินล่วงหน้าจ่าย 0% , -เงินประกันผลงานหัก 0 % , -ดอกเบี้ยเงินกู้ 5 % , -ค่าภาษีมูลค่าเพิ่ม

ลำดับ	รายการ	ค่าก่อสร้าง	หมายเหตุ
1	งานปรับปรุงตู้ควบคุมระบบไฟฟ้า MDB	1,575,782.58	
	f . 1.2500	1,969,728.23	
สรุป	รวมค่าก่อสร้างทั้งโครงการ/งานก่อสร้าง	1,969,728.23	
	ราคากลาง	1,969,000.00	
	ตัวอักษร	<u>หนึ่งล้านเก้าแสนหกหมื่นเก้าพันบาทถ้วน</u>	

หมายเหตุ

- ปริมาณงานใน BOQ นี้ไม่สามารถนำไปใช้อ้างอิงในการก่อสร้างจริงได้ ผู้เสนอราคาต้องเสนอตามแบบรูปและเอกสารรายการประกอบแบบที่กำหนด
- บัญชีแสดงปริมาณวัสดุเป็นเอกสารราชการ ใช้เฉพาะเป็นแนวทางในการประมาณราคาเท่านั้น
- หากต้องการ ใช้ BOQ นี้ให้ผู้เสนอราคา กรอกรายละเอียดในการเสนอราคาจะต้องลบปริมาณวัสดุและราคาออกก่อน

.....ประธานกรรมการ  
 .....กรรมการ  
 .....กรรมการ



ประมาณราคาค่าก่อสร้าง : งานปรับปรุงตู้ควบคุมระบบไฟฟ้า (MDB)

สถานที่ก่อสร้าง : โรงพยาบาลนครปฐม

แผ่นที่ : 1 / 4

ประมาณการโดย : คณะกรรมการกำหนดราคากลาง

ลำดับ	รายการ	ปริมาณ	หน่วย	ราคาวัสดุ		ค่าแรงงาน		รวมเงิน บาท
				หน่วยละ	เป็นเงิน	หน่วยละ	เป็นเงิน	
1	<b>MDB.1 ( 500 KVA. )</b>							
	/ ตู้ตั้งพื้นขนาด 160 x 190 x 80 cm. สีครีม	1.00	ใบ	42,000.00	42,000.00	-	-	42,000.00
	/ DPM , Pilot lam ,CB.1P.6A , Phase control , CT.800 / 5A , สวิตช์กักแฉ และ ชุดสายเรียง	1.00	งาน	16,800.00	16,800.00	-	-	16,800.00
	/ MCCB.T65 800A.3P.	1.00	ตัว	25,000.00	25,000.00	-	-	25,000.00
	/ MCCB.T5N 630A.3P.	3.00	ตัว	12,510.00	37,530.00	-	-	37,530.00
	/ MCCB.XT3N 250A.3P.	1.00	ตัว	4,125.00	4,125.00	-	-	4,125.00
	/ MCCB.XT1N 100A.3P.	1.00	ตัว	2,090.00	2,090.00	-	-	2,090.00
	/ PFC.6 STEEP	1.00	ตัว	16,800.00	16,800.00	-	-	16,800.00
	/ HRC.FUSE #00 , 63A.3P.	6.00	ชุด	1,938.00	11,628.00	-	-	11,628.00
	/ MAGNETIC UA-50-30-11	6.00	ตัว	3,540.00	21,240.00	-	-	21,240.00
	/ CAPACITOR 25KVAR. / 400V	6.00	ตัว	6,180.00	37,080.00	-	-	37,080.00
	/ CU.SUPPORT & CU.Busbar	1.00	งาน	50,000.00	50,000.00	-	-	50,000.00
	/ THW 1X 16 Sq.mm. , ทางปลา # 16 , ยางหุ้ม	1.00	งาน	10,000.00	10,000.00	-	-	10,000.00
	/ อุปกรณ์ย่อย , วัสดุสิ้นเปลือง	1.00	งาน	-	-	5,000.00	5,000.00	5,000.00
	/ ค่าแรงงานประกอบตู้	1.00	งาน	-	-	30,000.00	30,000.00	30,000.00
	/ ค่าแรงงานติดตั้งตู้ , ค่ารถเครน , ค่าแทนปูน	1.00	งาน	-	-	25,000.00	25,000.00	25,000.00
	สูง 1.00 เมตร							
	<b>MDB.2 ( 500 KVA. )</b>							
	/ ตู้ตั้งพื้นขนาด 160 x 190 x 80 cm. สีครีม	1.00	ใบ	42,000.00	42,000.00	-	-	42,000.00
	/ DPM , Pilot lam ,CB.1P.6A , Phase control , CT.800 / 5A , สวิตช์กักแฉ และ ชุดสายเรียง	1.00	งาน	16,800.00	16,800.00	-	-	16,800.00
	/ MCCB.T65 800A.3P.	1.00	ตัว	25,000.00	25,000.00	-	-	25,000.00
	/ MCCB.T5N 400A.3P.	3.00	ตัว	9,950.00	29,850.00	-	-	29,850.00
	/ MCCB.XT3N 250A.3P.	1.00	ตัว	4,125.00	4,125.00	-	-	4,125.00
	/ MCCB.XT1N 100A.3P.	1.00	ตัว	2,090.00	2,090.00	-	-	2,090.00
	/ PFC.6 STEEP	1.00	ตัว	16,800.00	16,800.00	-	-	16,800.00
	/ HRC.FUSE #00 , 63A.3P.	6.00	ชุด	1,938.00	11,628.00	-	-	11,628.00

.....กรรมการ  
*Sm*  
 .....กรรมการ

/ MAGNETIC UA-50-30-11	6.00	ตัว	3,540.00	21,240.00	-	-	21,240.00
/ CAPACITOR 25KVAR. / 400V	6.00	ตัว	6,180.00	37,080.00	-	-	37,080.00
/ CU.SUPPORT & CU.Busbar	1.00	งาน	50,000.00	50,000.00	-	-	50,000.00
/ THW 1X 16 Sq.mm. , ทางปลา # 16 , ยางหุ้ม	1.00	งาน	-	-	10,000.00	10,000.00	10,000.00
/ อุปกรณ์ย่อย , วัสดุสิ้นเปลือง	1.00	งาน	-	-	5,000.00	5,000.00	5,000.00
/ ค่าแรงงานประกอบตู้	1.00	งาน	-	-	30,000.00	30,000.00	30,000.00
/ ค่าแรงงานติดตั้งตู้ , ค่ารถเครน, ค่าแทนปูน	1.00	งาน	-	-	25,000.00	25,000.00	25,000.00
สูง 1.00 เมตร							
<b>CABLE LADDER</b>							
/ CABLE LEDDER 500mm. ( GAL )	10.00	ท่อน	1,430.00	14,300.00	-	-	14,300.00
/ อุปกรณ์ประกอบ CABLE LEDDER	1.00	งาน	-	-	5,000.00	5,000.00	5,000.00
/ ซัพพอร์ทเหล็ก UC 1 1/2" x 3" ทำสีกันสนิม	1.00	งาน	-	-	15,000.00	15,000.00	15,000.00
สายไฟ							
/ สาย FD.0.6/ 1KV.CV. 1 X 185 Sq.mm	360.00	เมตร	678.00	244,080.00	-	-	244,080.00
/ ทางปลา # 185 , ยางหุ้ม , สลิป # 185 , เทป	1.00	งาน	18,500.00	18,500.00	-	-	18,500.00
พันสาย , เทปพันละลาย , วัสดุมัดสาย							
/ ค่าแรงงาน	1.00	งาน	-	-	35,000.00	35,000.00	35,000.00
งานยก - ย้าย ATS & GEN ( ยกสูง 1.00 เมตร )							
/ อุปกรณ์ย่อยวัสดุสิ้นเปลือง	1.00	งาน	-	-	20,000.00	20,000.00	20,000.00
/ ขารอง GEN. เหล็ก H-BEAM 400 X 400 X 13 X	1.00	งาน	-	-	55,000.00	55,000.00	55,000.00
ตั้งโครงเหล็กซัพพอร์ทยึดช่องระบายอากาศ-ปล่องท่อ							
ไอเสีย -วาง CABLE LEDDER ( เหล็ก UC 2" x 4" )							
ทาสีกันสนิม							
/ ค่าแรงงาน , ค่ารถเครน	1.00	งาน	-	-	60,000.00	60,000.00	60,000.00
ค่าแบบไฟฟ้าแรงต่ำ พร้อม วิศวกรรับรองแบบ	1.00	set	-	-	10,000.00	10,000.00	10,000.00
ค่าเรือขนผนังก่ออิฐและหลังคา	1.00	งาน	-	-	10,000.00	10,000.00	10,000.00
รวมราคาที่ 1							1,147,786.00
งานโรงเก็บเครื่องกำเนิดไฟฟ้า							
2 งานโครงสร้าง							
งานขุดดิน -ถมดิน	10.40	ลบ.ม	-	-	99.00	1,029.60	1,029.60
เสาเข็มเหล็กเหลี่ยมกลาง Ø 0.15 x 4.00 ม.	32.00	ต้น	352.00	11,264.00	128.00	4,096.00	15,360.00
ทรายหยาบบดอัดแน่น	38.15	ลบ.ม	475.00	18,121.25	-	-	18,121.25
งานคอนกรีตหยาบ	1.60	ลบ.ม	2,048.00	3,276.80	306.00	489.60	3,766.40




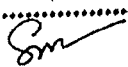

งานคอนกรีตโครงสร้าง 240 ksc	19.00	ลบ.ม	2,382.00	45,258.00	391.00	7,429.00	52,687.00
เหล็ก WIRE MESH Ø 6 มม. @ 0.15	77.00	ตร.ม	40.00	3,080.00	5.00	385.00	3,465.00
DB 15	134.40	กก	22.50	3,024.00	6.00	806.40	3,830.40
DB 12	289.60	กก	22.50	6,516.00	6.00	1,737.60	8,253.60
RB 6	641.60	กก	22.50	14,436.00	6.00	3,849.60	18,285.60
ไม้แบบ , ลวดผูกเหล็ก , ตะปู	1.00	งาน	5,000.00	5,000.00	-	-	5,000.00
<b>งานก่ออิฐ - ฉาบปูนผนัง 2 ด้าน</b>							
ผนังก่อคอนกรีตบล็อกแผ่น	57.03	ตร.ม	249.00	14,200.47	120.00	6,843.60	21,044.07
ฉาบปูนเรียบผนัง	114.06	ตร.ม	120.00	13,687.20	80.00	9,124.80	22,812.00
เกล็ดระบายอากาศอลูมิเนียมตัว Z	57.00	ตร.ม	1,655.00	94,335.00	-	-	94,335.00
แผ่นเรียบไฟเบอร์ซีเมนต์หนา 8 มม.	3.00	แผ่น	362.00	1,086.00	-	-	1,086.00
<b>งานฉิวผนัง - ฉิวพื้น</b>							
ขัดมันเรียบฉิวพื้น	77.00	ตร.ม	-	-	40.00	3,080.00	3,080.00
<b>งานหลังคา</b>							
หลังคา METAL SHEET หนา 0.40 มม	111.22	ตร.ม	290.00	32,253.80	70.00	7,785.40	40,039.20
ผลิตภัณฑ์ของบลูสโคป							
FLASHING	11.40	ม.	260.00	2,964.00	50.00	570.00	3,534.00
ปิดครอบหน้า - ข้าง	19.82	ม.	220.00	4,360.40	50.00	991.00	5,351.40
รางน้ำสแตนเลสหนา 1 มม. กว้าง 6 นิ้ว	11.40	ม.	800.00	9,120.00	25.00	285.00	9,405.00
<b>งานเสาเหล็กและอะลู</b>							
เหล็กกล่อง □ 4" x 4" หนา 3.2 มม.	9.00	ท่อน	1,446.00	13,014.00	538.00	4,842.00	17,856.00
เหล็กกล่อง □ 2" x 4" หนา 2.3 มม.	8.00	ท่อน	830.00	6,640.00	308.00	2,464.00	9,104.00
เหล็กกล่อง □ 1 1/3" x 3" หนา 2.0 มม.	21.00	ท่อน	539.00	11,319.00	200.00	4,200.00	15,519.00
<b>งานประตู - หน้าต่าง</b>							
ประตูเหล็กม้วน ขนาด 4.35 x 2.85 ม.	1.00	ชุด	28,000.00	28,000.00	-	-	28,000.00
<b>งานทาสี</b>							
งานทาสี อะครีลิค	114.06	ตร.ม	44.00	5,018.64	34.00	3,878.04	8,896.68
สีทากันสนิม	111.26	ตร.ม	40.00	4,450.40	30.00	3,337.80	7,788.20
สีน้ำมันทาเหล็ก	111.26	ตร.ม	58.00	6,453.08	35.00	3,894.10	10,347.18

.....ประธานกรรมการ

.....กรรมการ

.....กรรมการ

	รวมราคาที่ 2						427,996.58
	รวมรายการที่ 1 + 2						1,575,782.58

 .....ประธานกรรมการ  
 .....กรรมการ  
 .....กรรมการ

การแบ่งงวดงานและงวดการจ่ายเงิน

งานก่อสร้างปรับปรุงตู้ควบคุมระบบไฟฟ้า MDB

ระยะเวลาแล้วเสร็จ 90 วัน

แบ่งออกเป็น 1 งวด (งวดเดียว) ดังนี้

เป็นเงินจำนวน รั้อยละ 100 ของค่าจ้าง จ่ายให้เมื่อผู้รับจ้าง ได้ปฏิบัติงานดังนี้

- หมวดยางเตรียมการ: งานเตรียมสถานที่ก่อสร้าง, กั้นพื้นที่ก่อสร้างป้องกันฝุ่นออกนอกพื้นที่ก่อสร้าง
- จัดเตรียมพร้อมนำเสนอแผนการทำงาน และ ติดตั้งป้ายโครงการแล้วเสร็จ
- งานตอกเสาเข็ม , เทคอนกรีตฐานราก , เทคอนกรีตคานคอดิน แล้วเสร็จ
- งานเทคอนกรีตพื้นชั้น 1 แล้วเสร็จ
- งานติดตั้งเสารับโครงหลังคา แล้วเสร็จ
- งานติดตั้งโครงหลังคาเหล็ก แล้วเสร็จ
- งานมุงหลังคา แล้วเสร็จ
- งานฉาบพื้น – ฉาบผนัง แล้วเสร็จ
- งานระบบสายไฟ , ดวงโคม , ปลั๊ก , สวิตช์ แล้วเสร็จ
- งานตู้ควบคุมระบบไฟฟ้า MDB แล้วเสร็จ
- งานก่ออิฐ – ฉาบปูนผนังภายใน – ภายนอก
- งานติดตั้งเกล็ดกันแดด , เกล็ดระบายอากาศผนัง แล้วเสร็จ
- งานติดตั้งประตู , อุปกรณ์ แล้วเสร็จ
- งานทาสี แล้วเสร็จ
- ทั้งหมดแล้วเสร็จครบถ้วนตามรูปแบบรายการและสัญญา
- ภายในกำหนดเวลา 90 วัน

(ลงชื่อ).....ประธานกรรมการ

(นายพีระณัชช์ รูปสม)

นักจัดการงานทั่วไป ปฏิบัติการ

(ลงชื่อ).....กรรมการ

(นายศักดิ์ศิริ ชื่นสุกณี)

นักวิชาการพัสดุ

(ลงชื่อ).....กรรมการ

(นายเศกสันต์ สร้างไร่)

นายช่างเทคนิค



ศูนย์สนับสนุนบริการสุขภาพที่ 5  
กรมสนับสนุนบริการสุขภาพ กระทรวงสาธารณสุข

# โครงการ

# ตรวจสอบและออกแบบเพื่อปรับปรุงตู้ MDB

เจ้าของโครงการ

โรงพยาบาลนครปฐม

จังหวัดนครปฐม

.....ผู้อำนวยการ

.....กรรมการ

.....กรรมการ

หมายเลขแบบ HSS05-64-EE-03

๑

FROM PEA 22 KV.

HT LA 21 KV, 5 KA  
SAC 3x50 sq.mm. (FOR HV)

STRAND STEEL WIRE 50 sq.mm.

Drop Out Fuse 22 KV, 100 A  
Fuse Link 20 A

STRAND STEEL WIRE 50 sq.mm.

TRANSFORMER 500 KVA  
22 KV, 400/230 V

STRAND STEEL WIRE 50 sq.mm.

CV-FD 0.6/1 KV 8 x240 sq.mm. (FOR LV)

MDB 1



กรมการไฟฟ้าฝ่ายผลิตแห่งประเทศไทย  
กระทรวงพลังงาน

โครงการ  
ตรวจสอบแบบแปลนร่าง MDB

สถานที่ก่อสร้าง  
ระยองมาบตาพุด  
จังหวัดระยอง

ผู้เขียนแบบ  
นายชเชน มงคล  
วิศวกรไฟฟ้า  
ศูนย์พัฒนาระบบบริหารพลังงานที่ 5  
จังหวัดระยอง

ผู้ออกแบบ  
นายชเชน มงคล  
ทศ.2404  
วิศวกรไฟฟ้า  
ศูนย์พัฒนาระบบบริหารพลังงานที่ 5  
จังหวัดระยอง

ตรวจสอบ  
นายชเชน มงคล  
วิศวกร  
ศูนย์พัฒนาระบบบริหารพลังงานที่ 5  
จังหวัดระยอง

เห็นชอบ  
นายชเชน มงคล  
ผู้อำนวยการ  
ศูนย์พัฒนาระบบบริหารพลังงานที่ 5  
จังหวัดระยอง

แบบแสดง  
SINGLE LINE DIAGRAM MDB 1

มาตรฐาน  
E.E-01

วันที่  
วันที่-เดือน-ปี

หมายเลขแบบ  
HSS05-64-EE-03

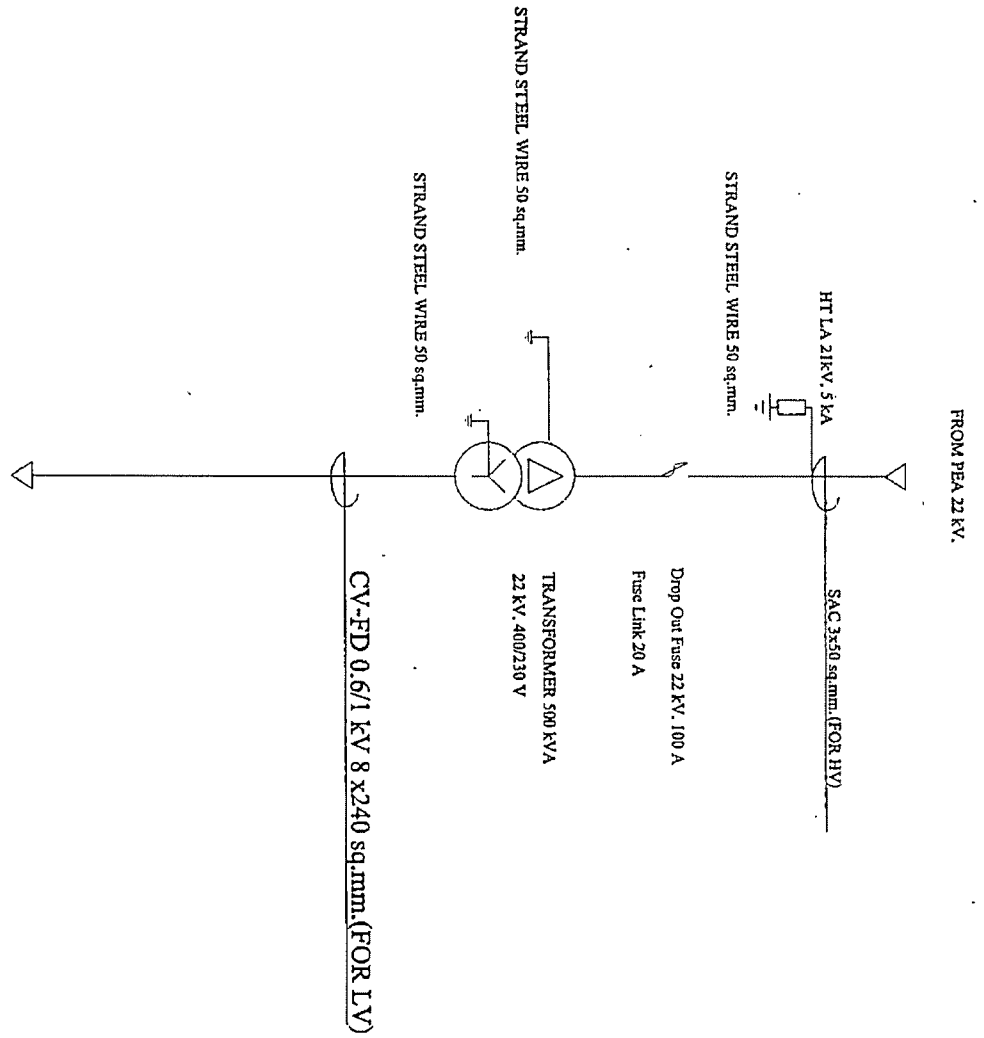
# แบบแสดง: ELECTRICAL SINGLE LINE DIAGRAM MDB 1

.....ประธานกรรมการ

.....กรรมการ

.....กรรมการ

Handwritten mark



# แบบแปลน: ELECTRICAL SINGLE LINE DIAGRAM 2

.....  
 P  
 วิศวกรโครงการ

.....  
 Gm  
 วิศวกร

.....  
 D  
 วิศวกร



ผู้ให้บริการด้านวิศวกรรม  
 การออกแบบและติดตั้งระบบไฟฟ้า

**โครงการ**  
 การออกแบบและติดตั้งระบบไฟฟ้า

**สถานที่ก่อสร้าง**  
 โรงงานอุตสาหกรรม

**ชื่อโครงการ**  
 อาคารควบคุม  
 การผลิตไฟฟ้า

**ชื่อแบบแปลน**  
 แบบแปลนระบบไฟฟ้า  
 ชนิด 22 KV

**ชื่อผู้จัดทำ**  
 วิศวกรโครงการ

**ชื่อผู้รับทำ**  
 บริษัท วิศวกร

**แบบแปลน**  
 SINGLE LINE DIAGRAM MDB 2

**มาตราส่วน**  
 E-E-02

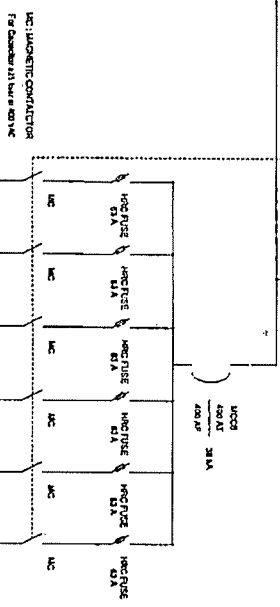
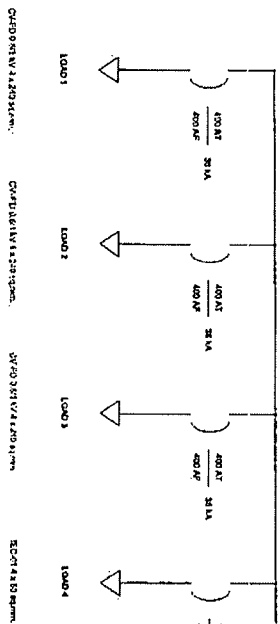
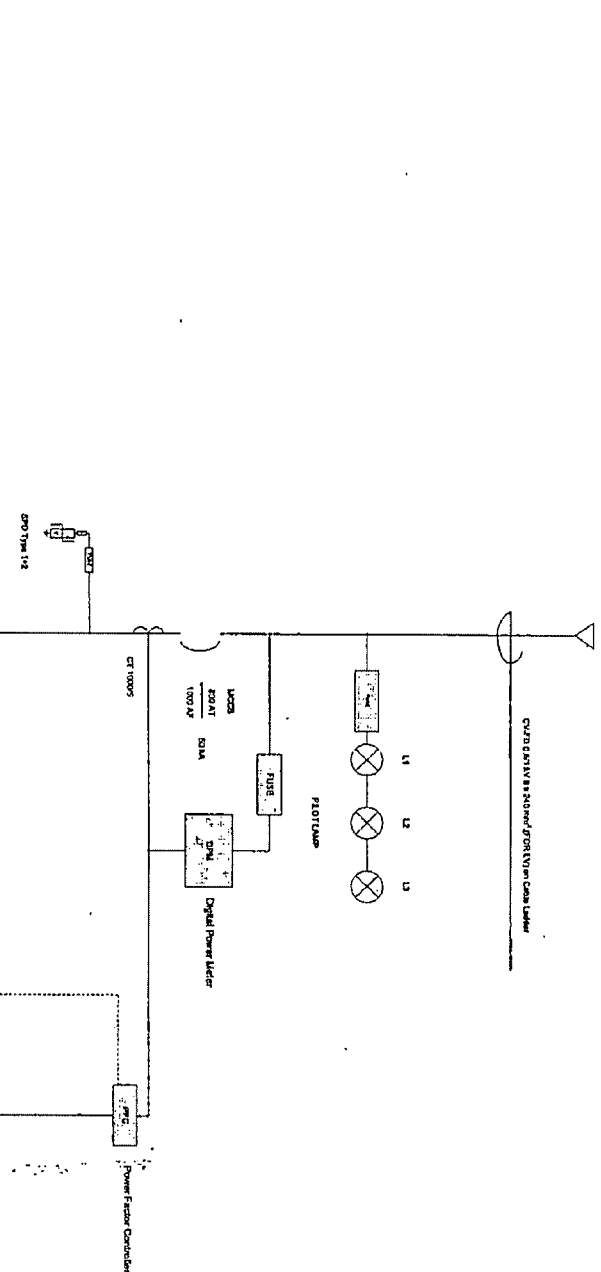
**วันที่แก้ไข**

**หมายเลขแบบ**  
 HSS05-64-E-E-03



PROVA TRANSFORMER 200 KVVA AC2

CABLE 6KV/11KV 300mm<sup>2</sup> PROVA 1000V Cable Length



# แบบแปลน: ตู้ MDB 2

*Signature*

ประธานกรรมการ

กรรมการ

กรรมการ



ศูนย์ปฏิบัติการพื้นที่ 5  
กรมการไฟฟ้าส่วนภูมิภาค

โครงการ  
ตรวจสอบและประเมินผลโครงการ

ดำเนินการโดย  
นายแพทย์สมชาย  
วิศวกรไฟฟ้า

ชื่อแผน  
การตรวจสอบและ  
ประเมินผลโครงการ

สถานที่  
อาคาร 200KV  
ถนน 27/64  
จังหวัดสุพรรณบุรี

วัตถุประสงค์  
เพื่อตรวจสอบและ  
ประเมินผลโครงการ  
การติดตั้งตู้ MDB 2

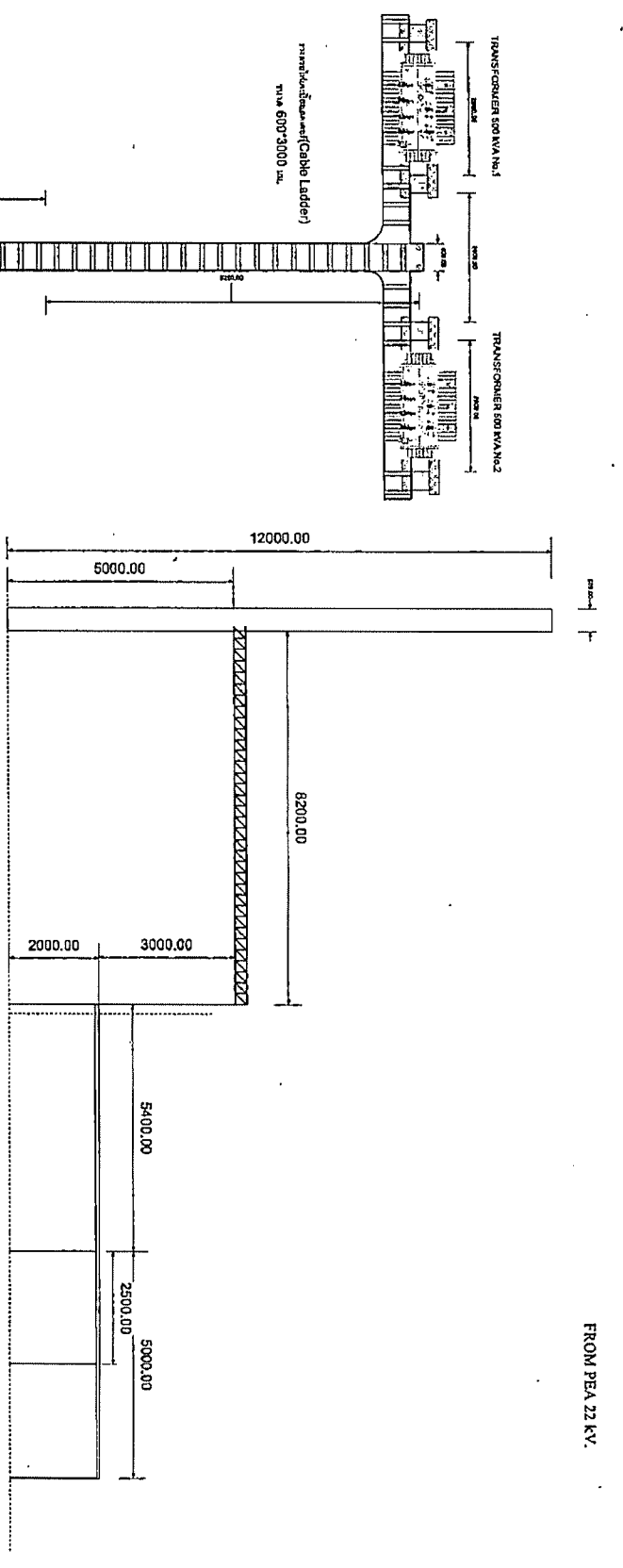
พื้นที่  
ติดตั้งตู้ MDB 2  
จำนวนตู้  
2 ตู้

วันที่  
ติดตั้ง  
E-E-04

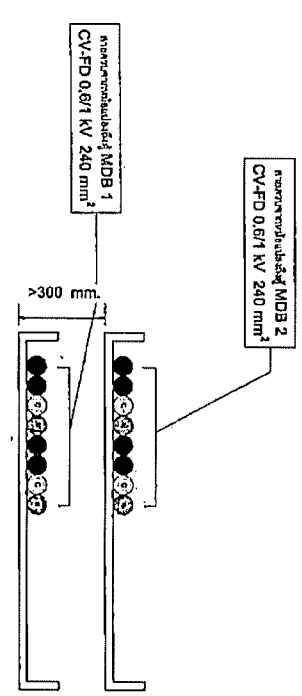
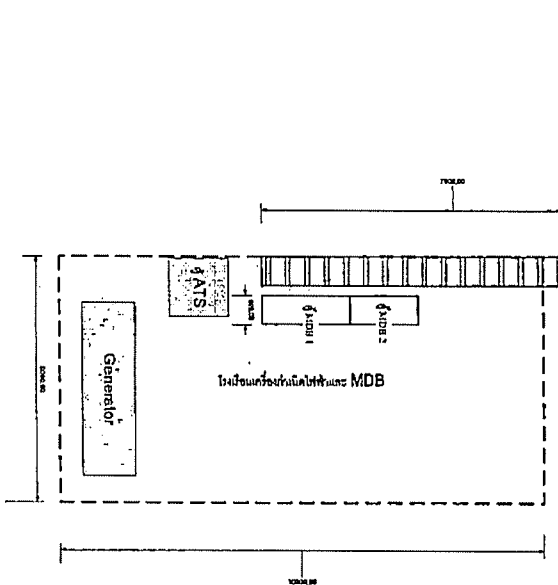
หมายเลขแบบ  
HSS05-64-E-E-03

*Handwritten mark*





FROM PEA 22 KV.



# แบบแสดงการวางสายเคเบิล

.....ประธานกรรมการ  
.....กรรมการ  
.....กรรมการ

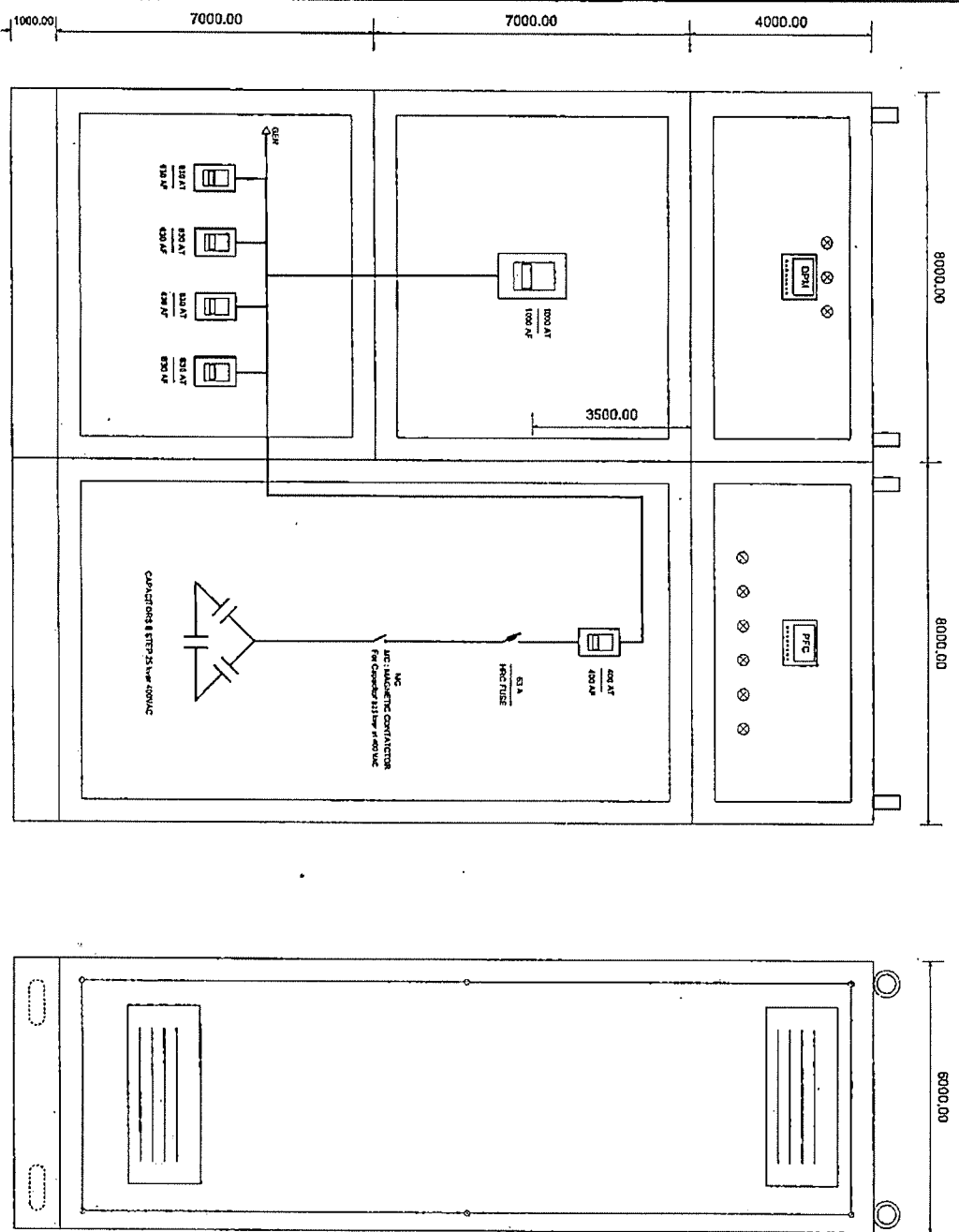
รายละเอียดการติดตั้ง Cable Ladder ขนาด 600\*3000 มม. การเดินสายเคเบิลชนิด 240 มม<sup>2</sup> จากตู้ควบคุมการจ่ายไฟฟ้า

<b>โครงการ</b> การวางสายเคเบิลและตู้ควบคุมการจ่ายไฟฟ้า	
<b>สถานที่ก่อสร้าง</b> อาคารพาณิชย์	
<b>วันที่ติดตั้ง</b> ปี	
<b>แบบแสดง</b> การวางสายเคเบิล	
<b>มาตรฐาน</b> EE-05	
<b>วันที่ติดตั้ง</b> ปี	
<b>หมายเลขแบบ</b> HSS05-64-EE-03	

.....กรรมการ

.....





FRONT VIEW

SIDE VIEW


**แบบแสดงตู้ MDB 1**

*Signature*

.....ประธานกรรมการ

.....กรรมการ

.....กรรมการ


	
๕ กรุงเทพมหานคร	
<b>โครงการ</b> การออกแบบตู้ MDB 1	
<b>สถานที่ก่อสร้าง</b> ในเขตเทศบาลเมือง จังหวัดราชบุรี	
<b>ชื่อแบบ</b> ในเขตเทศบาลเมือง จังหวัดราชบุรี	
<b>ออกแบบ</b> ๓๓.๒/๒๔ ๓/๒๔ จังหวัดราชบุรี	
<b>การตรวจสอบ</b> ๓๓.๒/๒๔ ๓/๒๔ จังหวัดราชบุรี	
<b>พื้นที่ขออนุญาต</b> ๓๓.๒/๒๔ ๓/๒๔ จังหวัดราชบุรี	
<b>แบบแสดง</b> ตู้ MDB 1	
๓๓.๒/๒๔ ๓/๒๔	๓๓.๒/๒๔ ๓/๒๔
๓๓.๒/๒๔ ๓/๒๔	





## รายการประกอบแบบโครงสร้าง

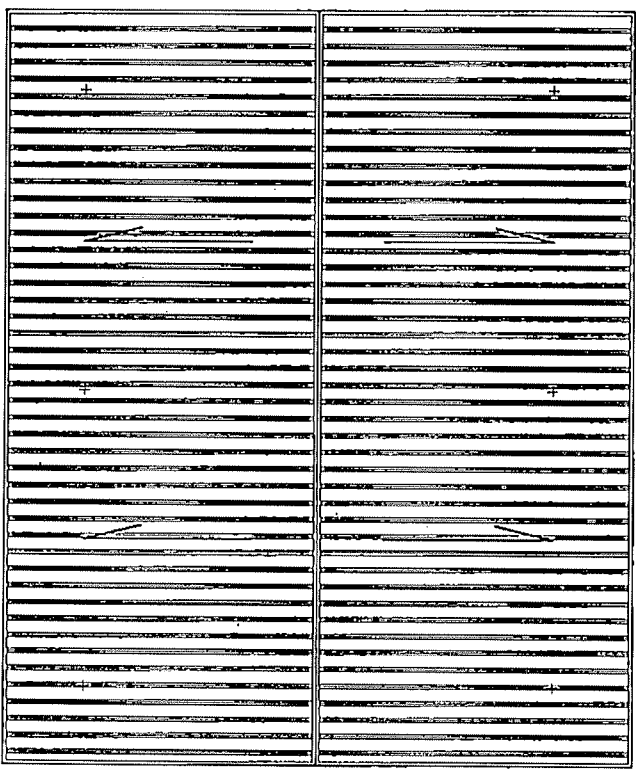
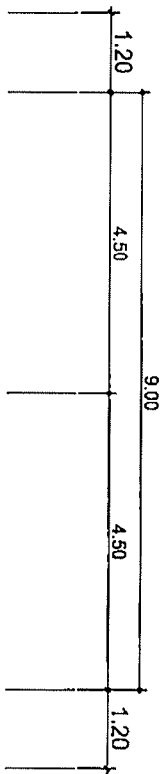
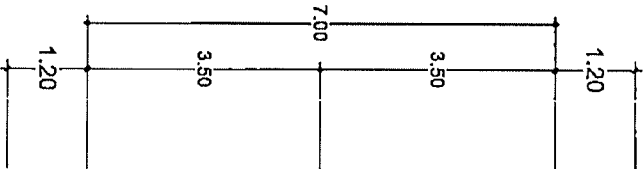
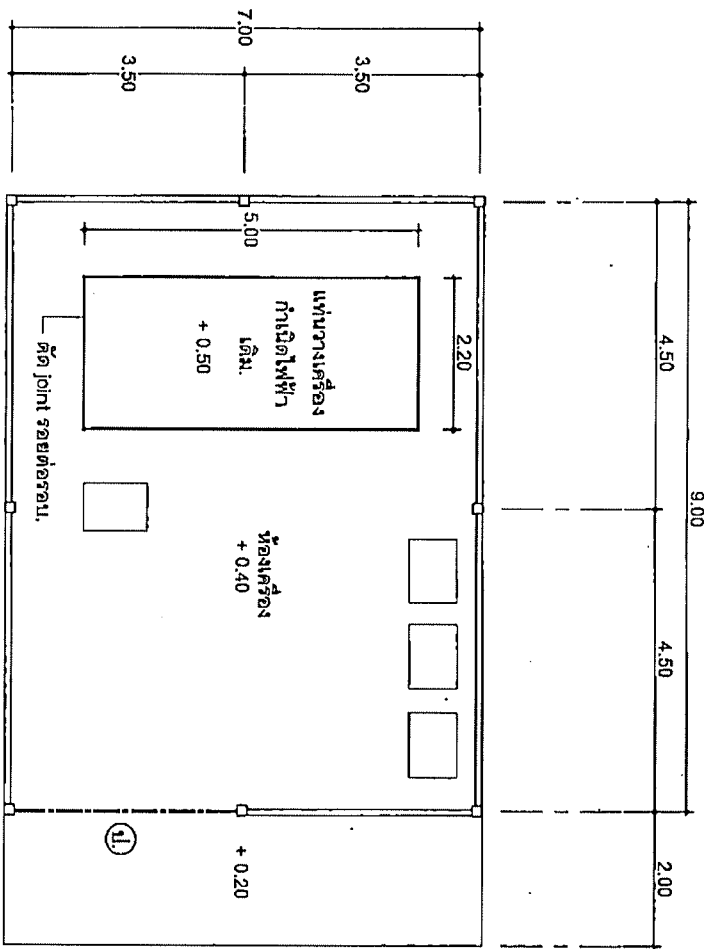
1. คอนกรีต ใช้กำลังอัดทรงลูกบาศก์ 280 Ks.c. ให้เหล็กคอนกรีตเพิ่มบริเวณทางเข้าห้องอาหาร พื้นประมาณ 60 ตารางเมตร โดยปรับพื้นและเทคอนกรีตพื้นให้ระดับเดิมกับพื้นแอสฟัลท์เดิม  
บริเวณพื้นที่ห้องผลิตเมล็ดธัญธัญออกไปให้รับแต่งพื้นให้เสมอเหนือบพื้นที่ภายนอก
2. งานเหล็ก ให้จัดทำช่างที่มีประสบการณ์ชำนาญและมีความปราณีตในการทำโครงสร้างเหล็ก โดยใช้เหล็กที่ได้มาตรฐานอุตสาหกรรม
3. งานสี ให้ทำการทาสีกับสนิมก่อน 1 ครั้ง และทาทับด้วยสีน้ำมันอย่างน้อย 2 ครั้งหรือจนกว่าจะเรียบร้อย โดยทาสีดำด้านของโครงสร้างเหล็กทั้งหมด  
ระยะห่างระหว่างเสาอาจเปลี่ยนแปลงได้เล็กน้อยโดยไม่ถือเป็นการเปลี่ยนแปลงรูปแบบรายการ แต่ให้ปรึกษาผู้ควบคุมงานและวิศวกรก่อนทำการก่อสร้าง
4. รายละเอียด รางน้ำสแตนเลส หน้า 1 มม. กว้าง 6 นิ้ว ท่อรับน้ำฝนสแตนเลส หน้า 0.5 มม. ขนาด Ø 4 นิ้ว ( ช่วงหลังคาซ้อนตัวต่าง )

### รายการผลิตภัณฑ์

1. งานเหล็ก เหล็กข้ออ้อย มาตรฐานอุตสาหกรรม มอก. 24 - 2548 เช่น BSI , GS , TPS , บริษัท , เหล็กสยาม เหล็กกลม มาตรฐานอุตสาหกรรม มอก. 24 - 2548 เช่น BSI , GS , TPS , บริษัท. เหล็กสยาม
  2. โครงสร้างเหล็ก รูปพรรณ เหล็กกรัดร้อน มอก. 1227 - 2539 เช่น บริษัท. ไทยอิมพ์ สตีล จำกัด , บริษัท. เหล็กสยาม จำกัด  
เหล็กรีดเย็น มอก. 122 - 2549 เช่น มนต์วิอุตสาหกรรม จำกัด , บริษัท ไทยเซชนทรัลสตีล จำกัดบริษัท. ไทยอิมพ์ สตีล จำกัด , บริษัท. เอ็น.เอส.ซี สตีล จำกัด
  3. งานคอนกรีต คอนกรีตผสมเสร็จ เช่น CPAC , TPI , บริษัท นครหลวงคอนกรีต จำกัด
  4. งานสี สีรองพื้นกันสนิม มอก. 2387 - 2551 เช่น BEGER , CAPTAIN , CIC , ICI , JBP , JOTION , TOA
- 
 .....กรรมการ
- .....กรรมการ

สีเคสโอบงา มอก. 327 - 2538 เช่น BEGER , CAPTAIN , CIC , ICI , JBP , JOTION , TOA

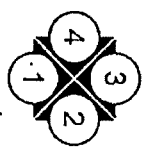
แบบ	วันที่เสร็จ
ประเภท	วันที่
ราคาประกอบ	วันที่
	
กรรมการ	กรรมการ
1	11



**แปลนพื้น.**

มาตรฐาน

1:100



**แปลนหลังคา.**

มาตรฐาน

1:100

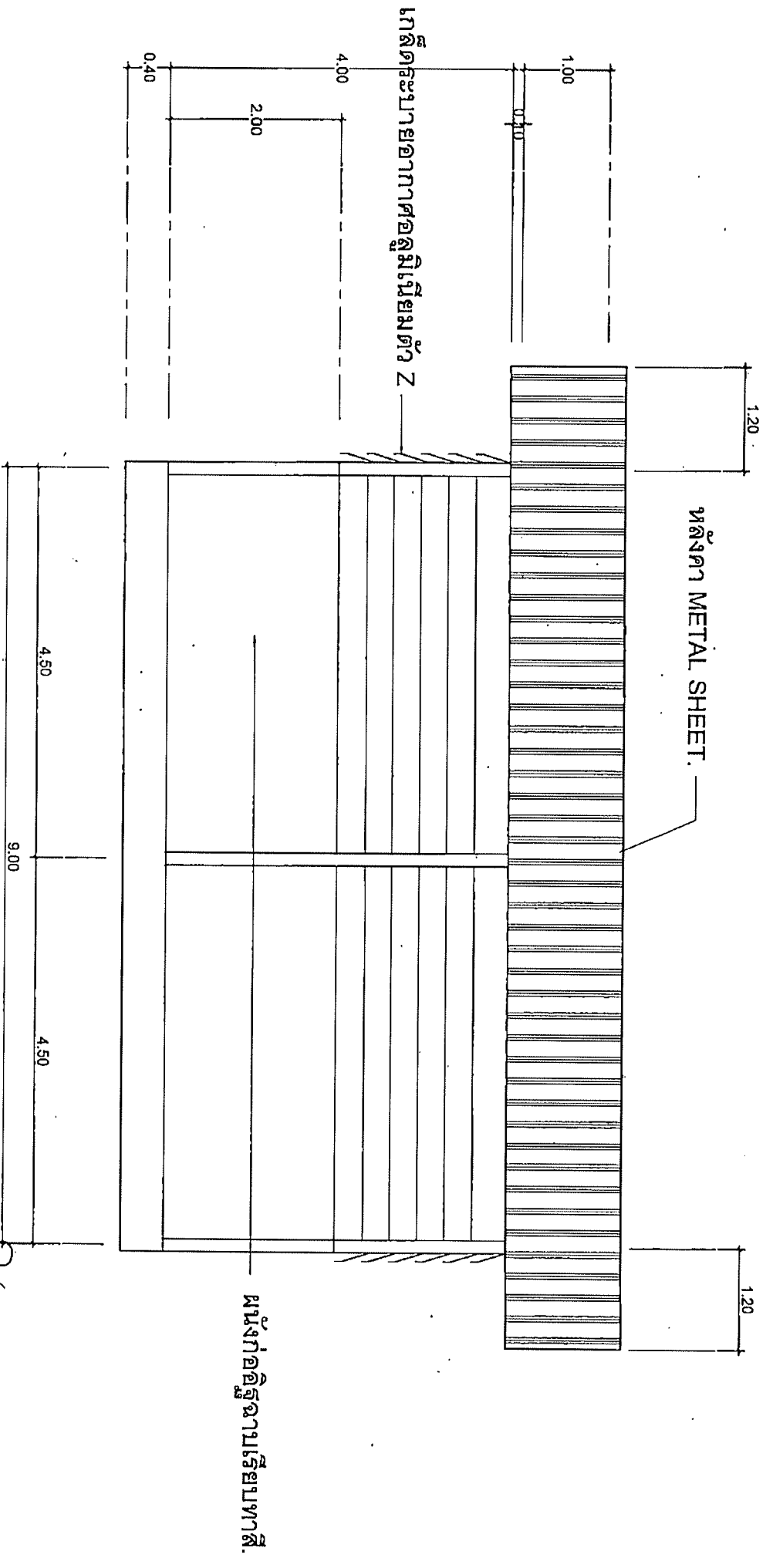
.....การบริการ

.....การบริการ

.....การบริการ

**โรงเก็บเครื่องกำเนิดไฟฟ้า**

แบบ	โรงเก็บเครื่องกำเนิดไฟฟ้า			มาตรฐาน
แบบแรก	สถาปัตย์	วิศวกรรม	1:100	หน้า 2
แปลนพื้น, ผนัง, เพดาน	เขียนแบบ	นายศักดิ์ ศรีจันทร์	1:100	หน้า 11
	การคำนวณ			



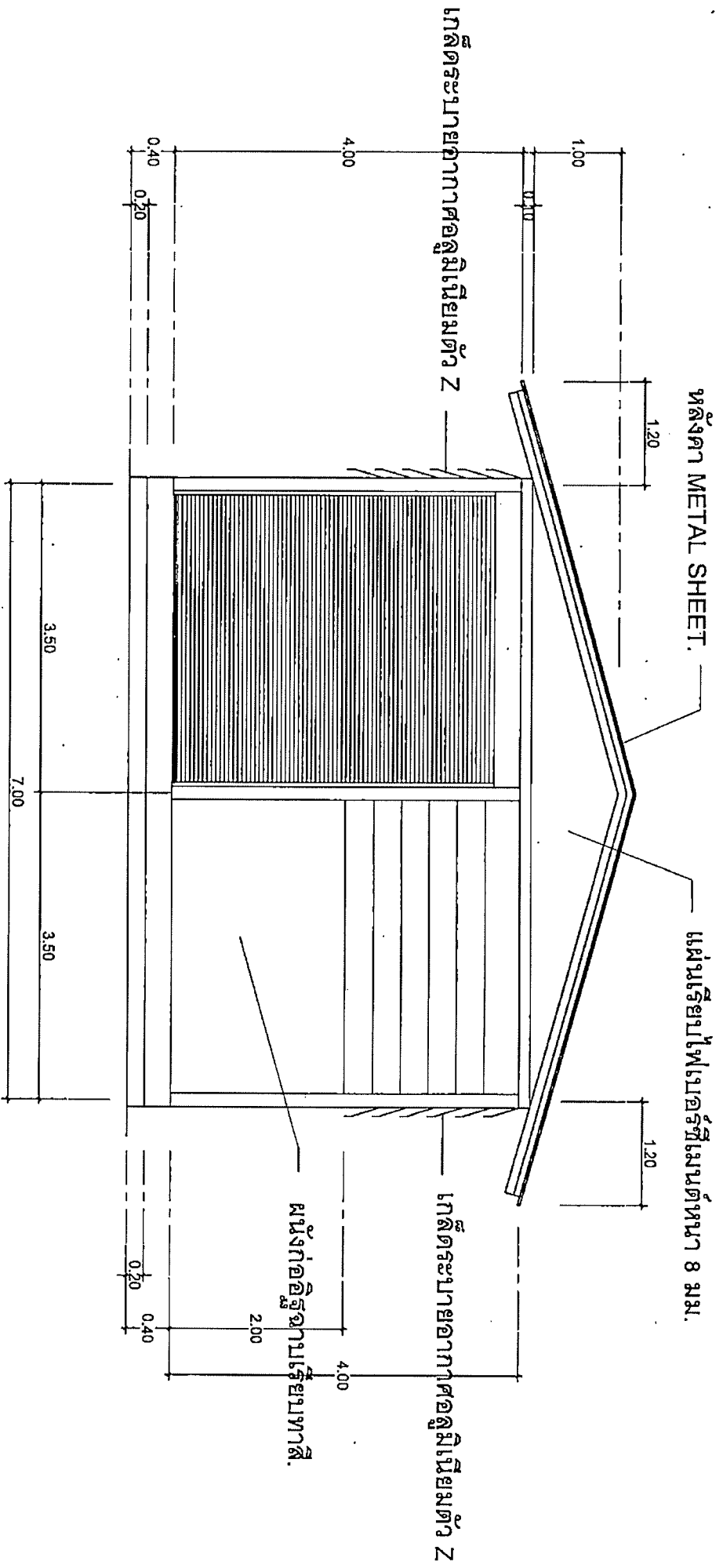
รูปด้าน  
มาตราส่วน 1:200



ผนังก่ออิฐรูฉาบเรียบทาสี.

.....ประธานกรรมการ  
.....กรรมการ  
.....กรรมการ

เลขที่	โรงเรียนศรีองค์การพิทยา			ภาคเรียน
เลขที่	โรงเรียนศรีองค์การพิทยา	ภาคเรียน	ปีการศึกษา	หน้า
เลขที่	โรงเรียนศรีองค์การพิทยา	ภาคเรียน	ปีการศึกษา	หน้า
เลขที่	โรงเรียนศรีองค์การพิทยา	ภาคเรียน	ปีการศึกษา	หน้า

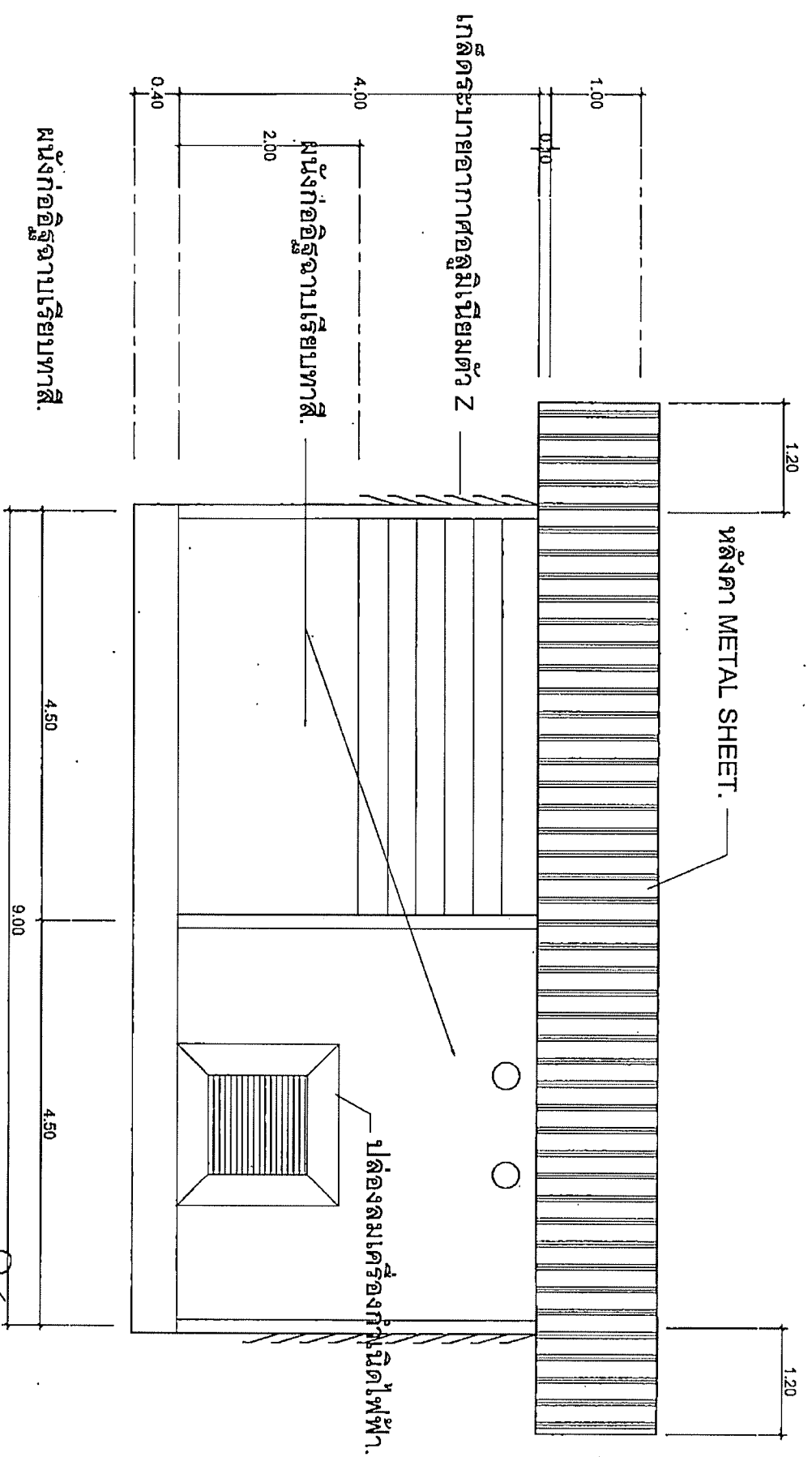


รูปด้าน 2  
 1:200  
 มাত্রาส่วน

.....ประธานกรรมการ  
 .....กรรมการ  
 .....กรรมการ

แบบ	โรงเก็บเครื่องกำเนิดไฟฟ้า			ขนาดชั้น
แบบแปลน	สถาปัตย์	วิศวกรรมสถาปัตย์		1:200
	จำนวน	ขนาดพื้นที่ สี่เหลี่ยม		4
	จำนวน	จำนวน		11





# รูปด้าน



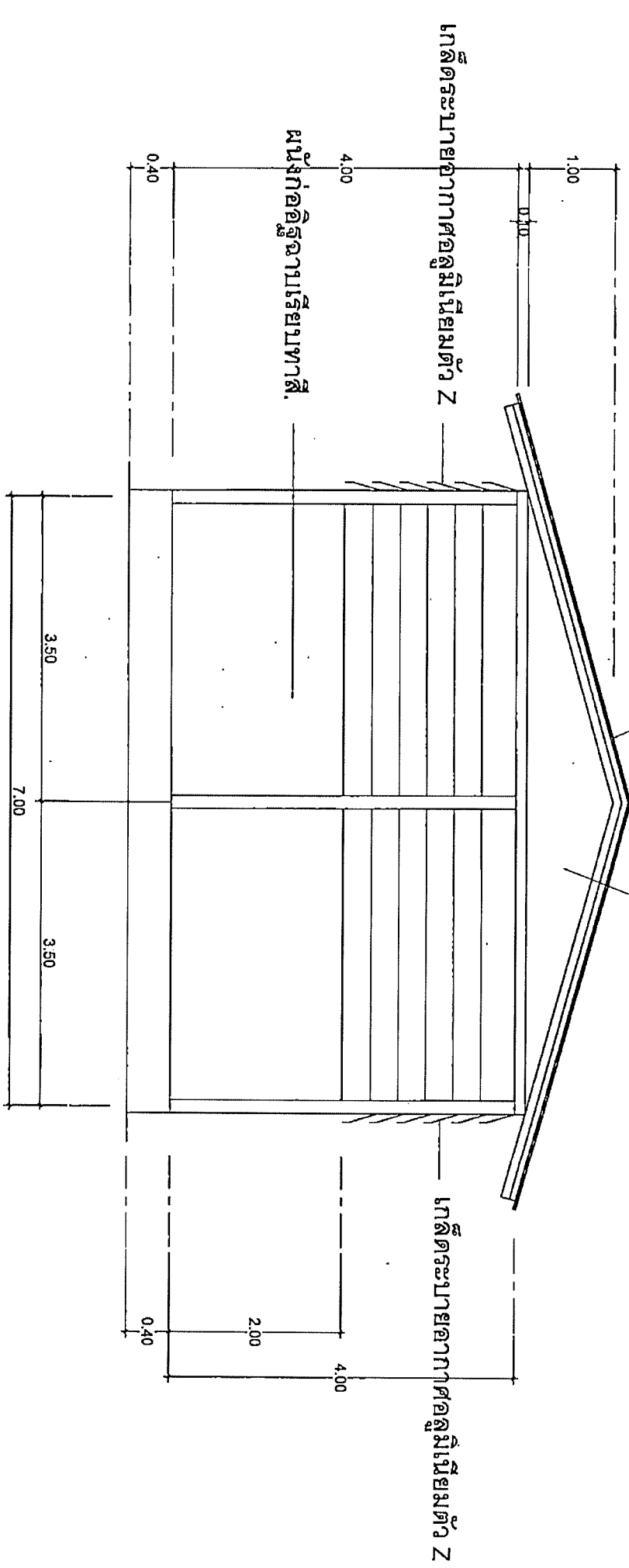
มาตราส่วน

1:200

.....กรรมการ  
 .....กรรมการ  
 .....กรรมการ

เลข	โรงเรียนเครื่องกำเนิดไฟฟ้า			บรรณาคำน
เลขแผนก	ตอนที่	วิชา	เลขที่	1200
รูปที่ 4	ชื่อแผน	นายวิชาญ วิชาญ	5	
	ชื่อผู้สอน	นายวิชาญ วิชาญ		
	ชื่อโรงเรียน	โรงเรียนเครื่องกำเนิดไฟฟ้า		

หลังคา METAL SHEET.  
แผ่นเรียบไฟเบอร์ซีเมนต์หนา 8 มม.



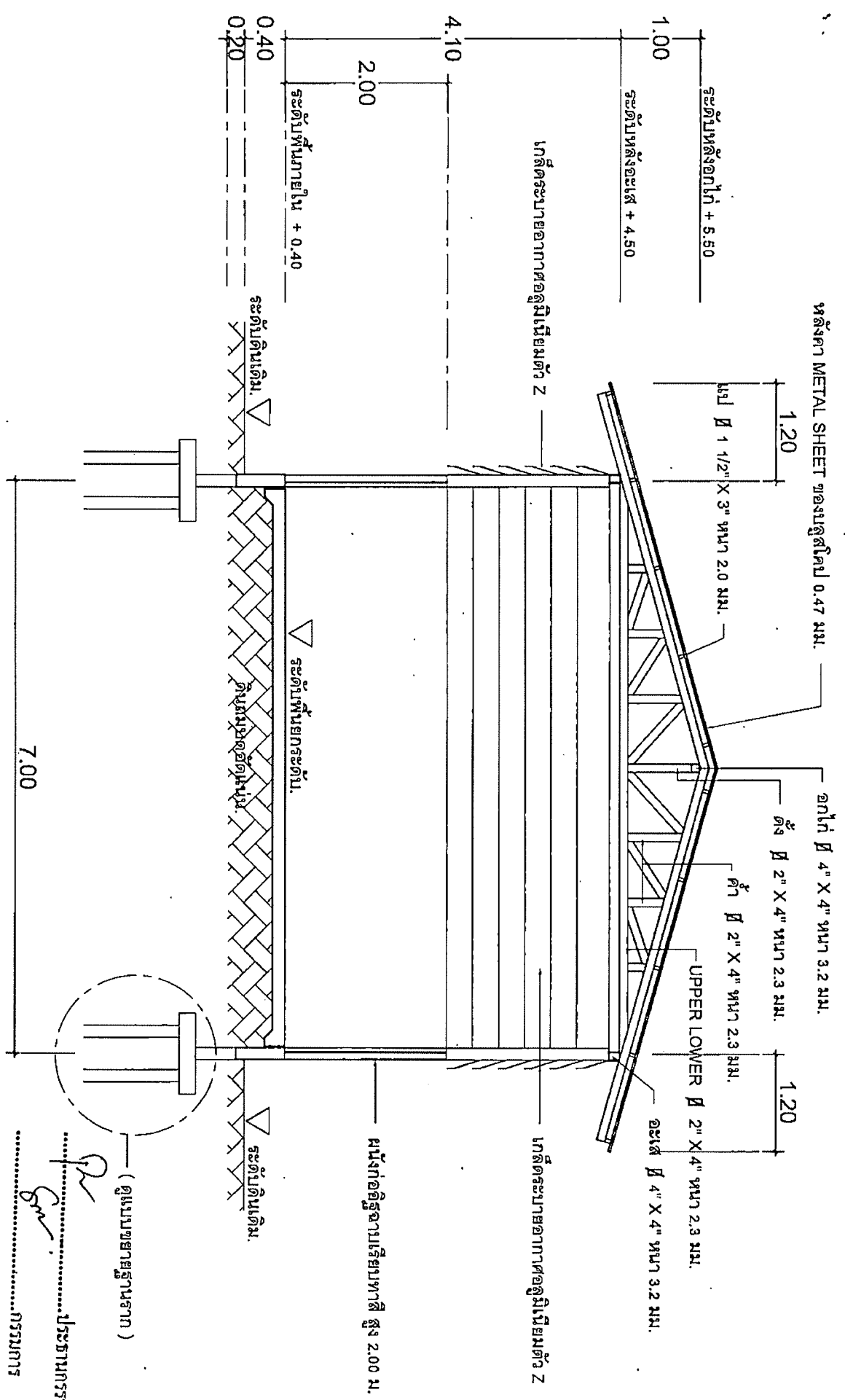
# รูปถ่าย 4

มาตราส่วน 1:200

*[Signature]*  
.....กรรมการ

*[Signature]*  
.....กรรมการ

แบบ	โรงเก็บเครื่องกำเนิดไฟฟ้า			มาตราส่วน
แบบลง	ตอนที่	เรื่องขออนุญาตปลูก	พื้นที่	1:200
รูปถ่าย 4	เดือนแบบ	ขนาดที่ดิน ตารางวา	พื้นที่	6
	ตรวจสอบ		หน้า	11



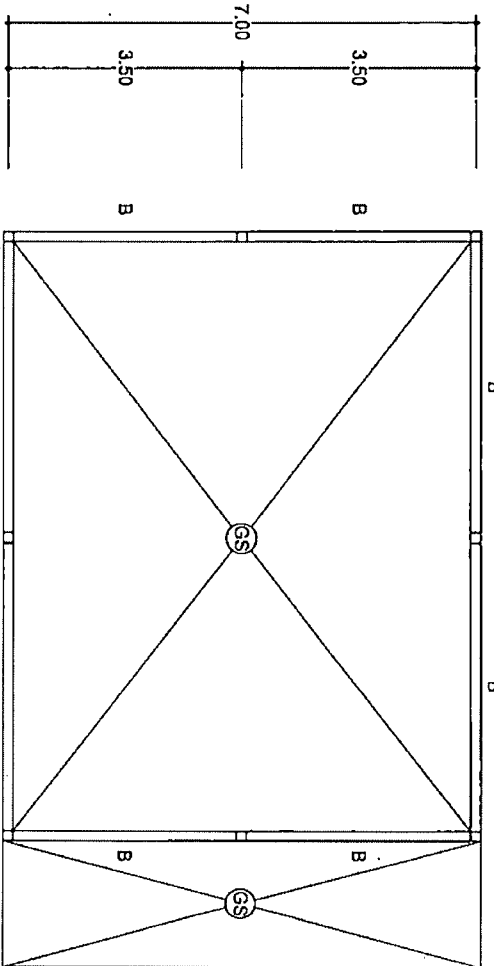
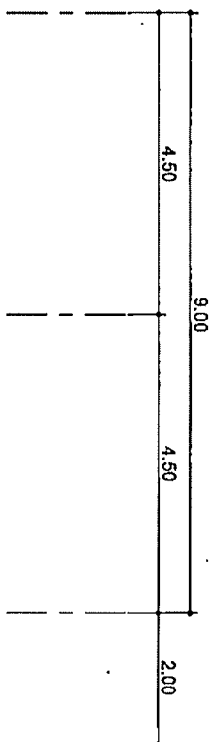
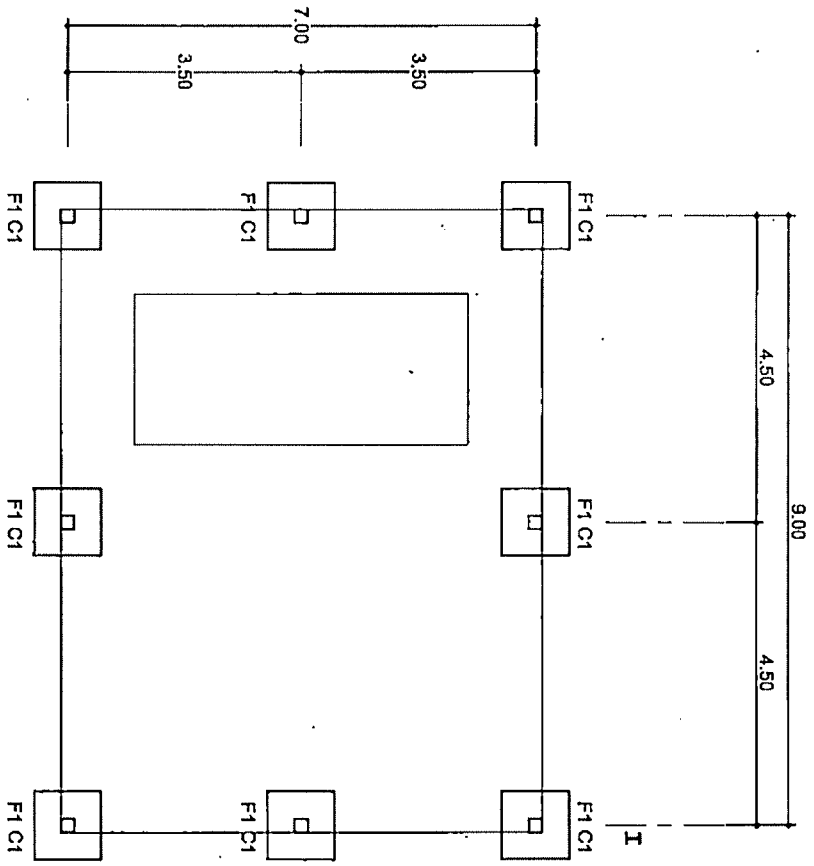
# รูปตัด.

มาตรฐาน

1:200

เลขที่		โครงการ		ขนาดหน้า
แบบแปลน		โรงเก็บเครื่องกำเนิดไฟฟ้า		1:200
รูปตัด	รูปตัด	ตอนที่	โครงการที่	หน้า
		1	1	7
ผู้จัดทำ	ผู้ตรวจสอบ	ผู้ควบคุม	ผู้ตรวจ	11

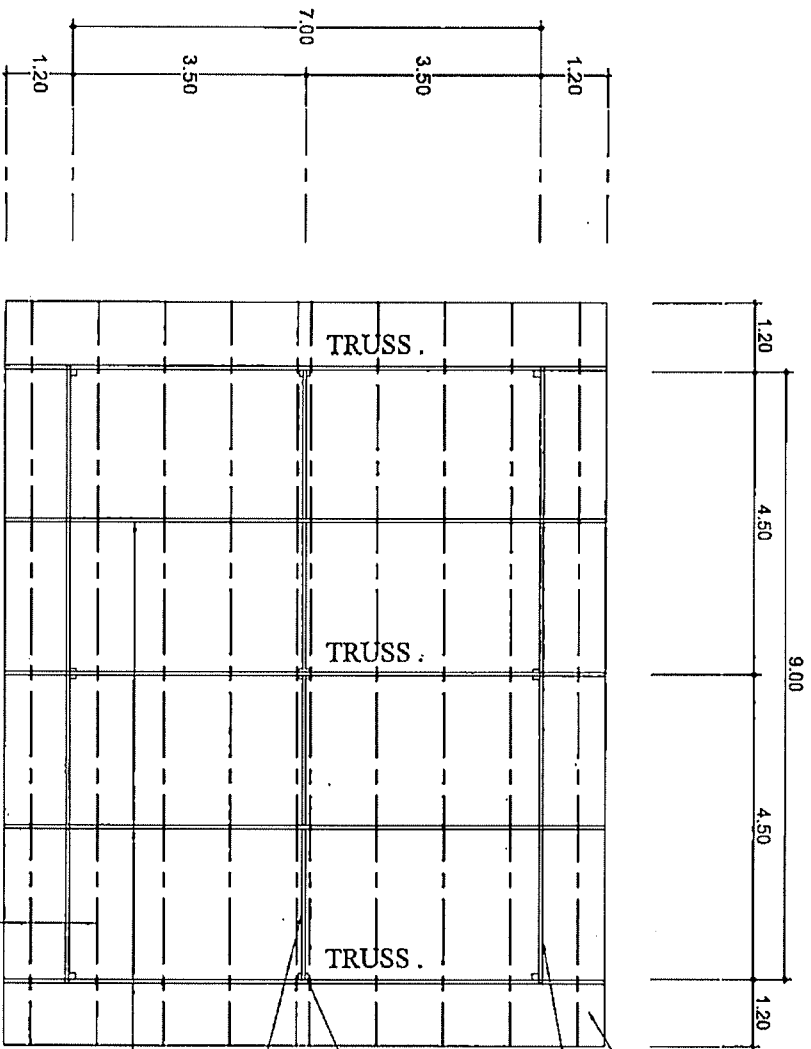
(ดูแบบขยายฐานราก)  
 ปรึกษากรรมการ  
 กรรมการ  
 กรรมการ



ผังฐานราก.  
 มาตรฐาน  
 1:100

ผังคานคอดิน - พื้น.  
 มาตรฐาน  
 1:100  
 วิศวกร  
 วิศวกร

ชื่อย่อ	โรงเรียนเครื่องกำเนิดไฟฟ้า			มาตรฐาน
รายละเอียด	สถานที่	โครงการ/อาคาร	แบบที่	มาตรฐาน
ผู้จัดทำ	ผู้ควบคุม	นาย/นาง/นางสาว	หน้า	หน้า
ผู้ตรวจสอบ	ผู้ตรวจสอบ	นาย/นาง/นางสาว	หน้า	หน้า
วันที่				หน้า
เลขที่				หน้า



หลังคา METAL SHEET ของมุกต์โคจ หนา 0.47 มม

อะตเหล็ก Ø ขนาด 4" x 4" หนา 2.3 มม.

คั้ง Ø ขนาด 2" x 4" หนา 2.3 มม.

อกไก่ Ø ขนาด 4" x 4" หนา 3.2 มม.

จันทันพราง Ø ขนาด 2" x 4" @ 2.25 ม. หนา 2.3 มม.

แม่เหล็ก Ø ขนาด 1 1/2" x 3" หนา 2.0 มม. @ 1.125 ม.

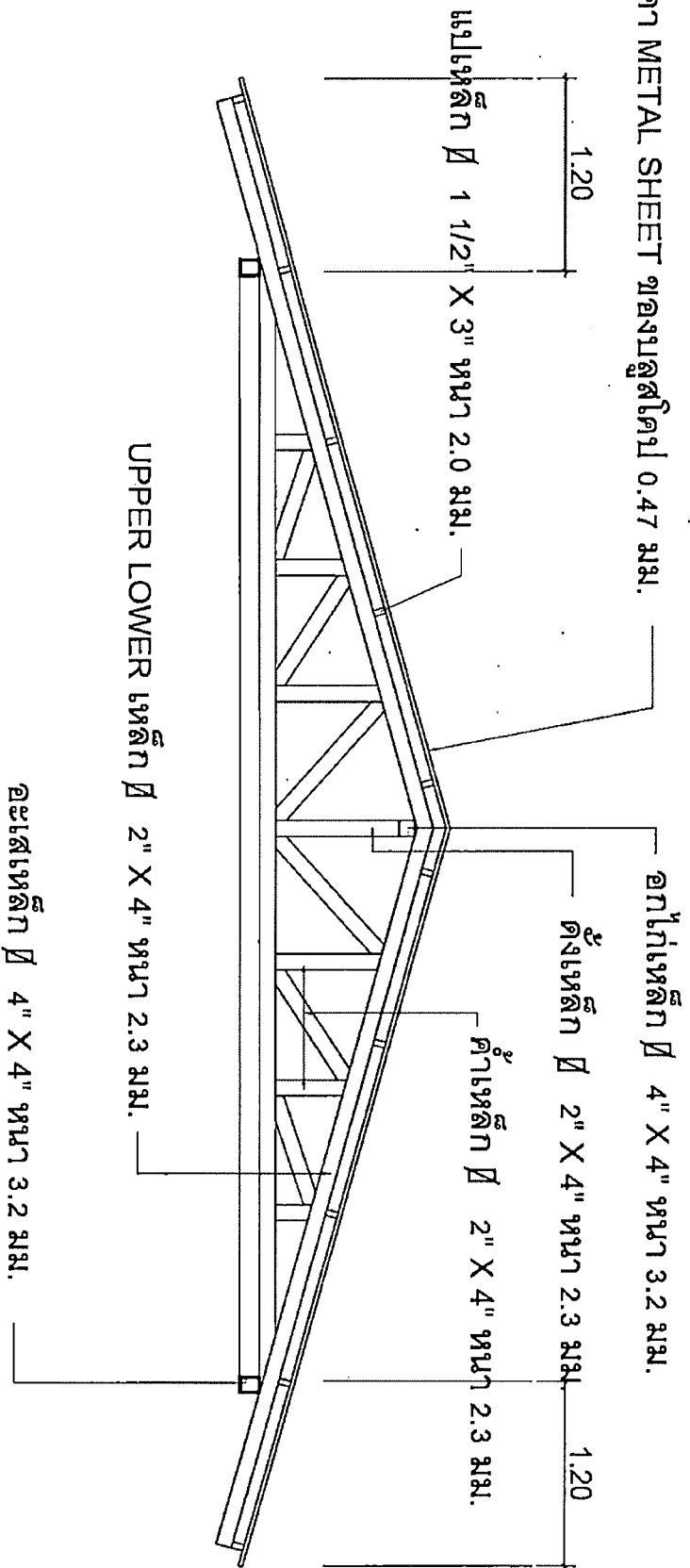
**ผังโครงสร้างหลังคา.**

มาตรฐาน 1:100

.....ประธานกรรมการ  
 .....กรรมการ  
 .....กรรมการ

แบบ	โรงเก็บเครื่องกำเนิดไฟฟ้า			มาตรฐาน
ขนาด	1:100			
ผู้จัดทำ	สถาปนิก	วิศวกร	ช่างเขียน	ผู้แก้ไข
	ผู้ควบคุม	ผู้ควบคุม	ผู้ควบคุม	ผู้ควบคุม
				9
				11

หลังคา METAL SHEET อกบนสูง 0.47 ม.ม.



# ภาพ TRUSS.

สถาปัตย์

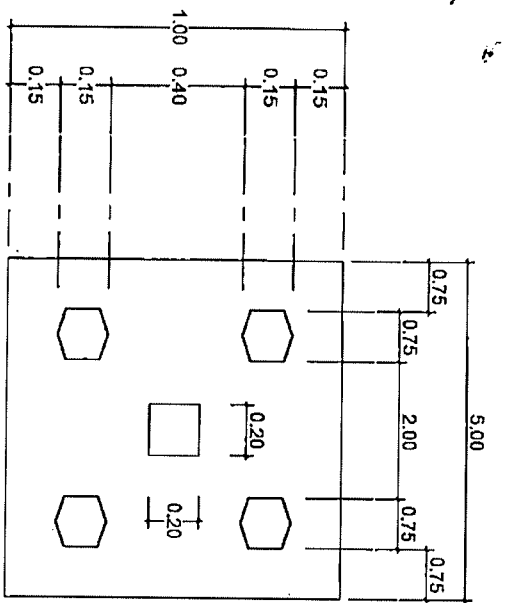
1:300

*[Signature]* ประธานกรรมการ

*[Signature]* กรรมการ

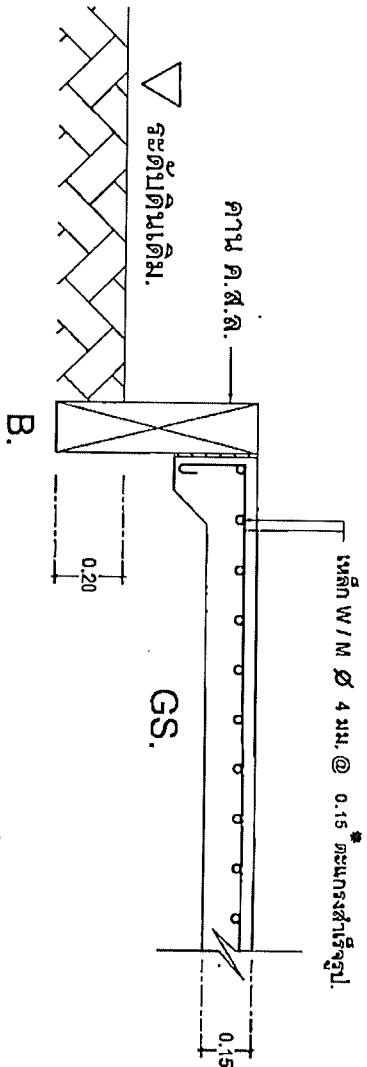
*[Signature]* กรรมการ

แบบ	โรงเก็บเครื่องกำเนิดไฟฟ้า			มาตรฐาน
ชนิดงาน	ออกแบบ	ตรวจสอบ	รับงาน	1:200
ชื่อ TRUSS	ชื่อแบบ	ขนาดพื้นที่ ตร.ม.	วันที่	10
	วิศวกร			11



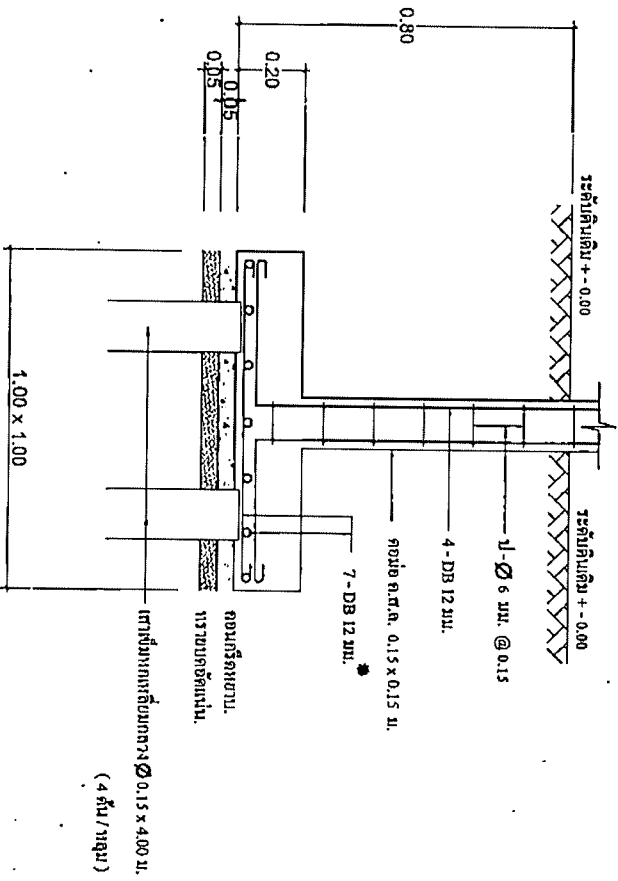
รูปตัดอาคารหลัก

มาตราส่วน 1:50



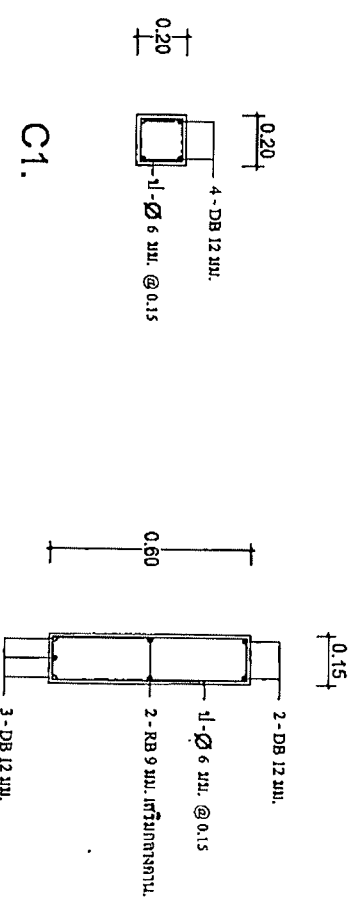
รูปตัดอาคารชั้น

มาตราส่วน 1:50



รูปตัดอาคารฐานราก F1.

มาตราส่วน 1:50



C1.

*[Signature]*  
 วิศวกร  
 ปรึกษา  
 การจัดการ

แบบ		โรงเรียนเครื่องปั้นดินเผาไฟฟ้า		กรมการช่าง	
แบบอาคาร		รูปตัดอาคารฐานราก		การควบคุม	
ผู้จัดทำ		นายวิชาญ วัฒนศิริ		นายวิชาญ วัฒนศิริ	
วันที่		11		11	